

Dell Latitude E7440

Vlasnički priručnik

Regulativni model: P40G
Regulativna vrsta: P40G001



Napomene, oprezi i upozorenja

-  **NAPOMENA:** NAPOMENA ukazuje na važne informacije koje vam pomažu da koristite svoje računalo na bolji način.
-  **OPREZ: MJERA OPREZA** označava moguće oštećenje hardvera ili gubitak podataka i otkriva kako izbjeći te probleme.
-  **UPOZORENJE: UPOZORENJE** označava moguće oštećenje imovine, osobne ozljede ili smrt.

Autorsko pravo © 2015 Dell Inc. Sva prava pridržana. Ovaj proizvod zaštićen je američkim i međunarodnim zakonom o autorskom pravu i intelektualnom vlasništvu. Dell™ i logotip Dell u zaštitni znakovi tvrtke Dell Inc. u Sjedinjenim Američkim Državama i/ili drugim sudskim nadležnostima. Svi ostali znakovi i nazivi koji su navedeni ovdje mogu predstavljati zaštićene znakove odgovarajućih tvrtki.

2014 - 03

Rev. A02

Sadržaj

1 Radovi na vašem računalu.....	5
Prije radova na unutrašnjosti računala.....	5
Isključivanje računala.....	6
Nakon rada na unutrašnjosti računala.....	7
2 Uklanjanje i instaliranje komponenti.....	8
Preporučeni alati.....	8
Pregled sustava.....	8
Unutarnji prikaz — stragaUnutarnji pogled — sprijeda.....	8
Uklanjanje SD kartice.....	9
Ugradnja SD kartice.....	9
Uklanjanje baterije.....	10
Ugradnja baterije.....	11
Uklanjanje poklopca kućišta.....	11
Ugradnja poklopca kućišta.....	13
Uklanjanje tvrdog pogona	13
Ugradnja tvrdog pogona	15
Uklanjanje okvira tipkovnice.....	15
Ugradnja okvira tipkovnice.....	16
Uklanjanje tipkovnice.....	16
Ugradnja tipkovnice.....	17
Uklanjanje WLAN kartice.....	18
Ugradnja WLAN kartice.....	18
Uklanjanje memorijskog modula.....	18
Ugradnja memorijskog modula.....	19
Uklanjanje baterije na matičnoj ploči.....	19
Ugradnja baterije na matičnoj ploči.....	19
Uklanjanje oslonca za ruku.....	20
Ugradnja oslonca za ruku.....	22
Uklanjanje zvučnika.....	23
Ugradnja zvučnika.....	24
Skidanje pokrova šarke zaslona.....	24
Ugradnja poklopca šarki zaslona.....	25
Uklanjanje sklopa zaslona.....	25
Ugradnja sklopa zaslona.....	30
Uklanjanje ventilatora sustava.....	30
Ugradnja ventilatora sustava.....	31
Uklanjanje hladila procesora.....	31

Ugradnja hladila procesora.....	32
Uklanjanje matične ploče.....	32
Ugradnja matične ploče.....	35
Uklanjanje priključka napajanja	36
Ugradnja priključka napajanja.....	36
Uklanjanje I/O (Ulaz/izlaz) ploče.....	37
Ugradnja I/O ploče.....	37
Uklanjanje okvira zaslona.....	38
Ugradnja okvira zaslona.....	38
Uklanjanje ploče zaslona.....	38
Ugradnja ploče zaslona.....	39
Uklanjanje kamere.....	39
Ugradnja kamere.....	40
3 Podaci o priključku za priključnu stanicu.....	41
4 Program za postavljanje sustava.....	42
Redoslijed podizanja sustava.....	42
Navigacijske tipke.....	42
Opcije programa za postavljanje sustava.....	43
Ažuriranje BIOS-a	53
Zaporka sustava i postavljanje.....	54
Pridruživanje zaporke sustava i zaporke za postavljanje.....	54
Brisanje ili promjena postojeće zaporke sustava i/ili postavljanja.....	55
5 Dijagnostike.....	56
Dijagnostika poboljšanog testiranja računala prije podizanja sustava (ePSA).....	56
Svjetla statusa uređaja.....	57
Svjetla statusa baterije.....	57
6 Specifikacije.....	59
7 Kontaktiranje tvrtke Dell.....	65

Radovi na vašem računalu


Prije radova na unutrašnjosti računala


Kako biste zaštitili računalo od mogućih oštećenja i pospješili osobnu sigurnost, pridržavajte se slijedećih sigurnosnih uputa. Ako nije navedeno drugačije, svaki postupak u ovom dokumentu podrazumijeva postojanje sljedećih uvjeta:


- Da ste pročitali sigurnosne upute koje ste dobili zajedno s vašim računalom.
- Komponenta se može zamijeniti ili ako je zasebno kupljena, instalirati izvođenjem postupka uklanjanja obrnutim redoslijedom.


 **UPOZORENJE:** Odspojite sve izvore napajanja prije otvaranja pokrova računala i ploča. Nakon što ste dovršili radove unutar računala, ponovno postavite sve pokrove, ploče i vijke prije priključivanja na izvor napajanja.


 **UPOZORENJE:** Prije rada na unutrašnjosti računala pročitajte sigurnosne upute koje ste dobili s računalom. Dodatne sigurnosne informacije potražite na početnoj stranici za sukladnost sa zakonskim odredbama na www.dell.com/regulatory_compliance

 **OPREZ:** Mnogi popravci smiju se izvršiti samo od strane ovlaštenog servisnog tehničara. Smijete vršiti samo pronalaženje problema i sitne popravke kao što ste ovlašteni u svojoj dokumentaciji o proizvodu ili po uputama tima online ili putem telefonske usluge i podrške. Vaše jamstvo ne pokriva oštećenja uzrokovana servisiranjem koje tvrtka Dell nije ovlastila. Pročitajte i slijedite sigurnosne upute koje su isporučene s uređajem.

 **OPREZ:** Kako biste izbjegli elektrostaticko pražnjenje, uzemljite se koristeći ručnu traku za uzemljenje ili povremeno dotaknite neobojenu metalnu površinu, kao što je priključak na stražnjoj strani računala.

 **OPREZ:** Pažljivo rukujte komponentama i karticama. Ne dodirujte komponente ili kontakte na kartici. Karticu pridržavajte za rubove ili za metalni nosač. Komponente poput procesora pridržavajte za rubove, a ne za pinove.


 **OPREZ:** Kad isključujete kabel, povucite za njegov utikač ili jezičak, a ne sam kabel. Neki kabeli imaju priključke s jezičcima za blokiranje. Ako iskapčate taj tip kabela, prije iskapčanja pritisnite jezičke za blokiranje. Dok razdvajate priključke, držite ih poravnate i izbjegavajte krivljenje bilo koje od pinova priključka. Također se prije ukopčavanja kabela pobrinite da su oba priključka pravilno okrenuta i poravnata.

 **NAPOMENA:** Boja i određene komponente vašeg računala se mogu razlikovati od onih prikazanih u ovom dokumentu.


Kako biste izbjegli oštećivanje računala, izvršite sljedeće korake prije nego što započnete s radom na unutrašnjosti računala.

1. Pobrinite se da je radna površina ravna i čista kako se pokrov računala ne bi ogrebao.
2. Isključite računalo (pogledajte odlomak Isključivanje računala).

3. Ako je računalo priključeno na priključnu stanicu (umetnuto), uklonite računalo iz priključne stanice.


 **OPREZ: Za iskopčavanje mrežnog kabela, najprije iskopčajte kabel iz svog računala i potom iskopčajte kabel iz mrežnog uređaja.**

4. Iskopčajte sve mrežne kabele iz svog računala.
5. Odspojite računalo i sve priključene uređaje iz svih električnih izvora napajanja.
6. Zatvorite zaslon i računalo okrenite naopako na ravnoj radnoj površini.

 **NAPOMENA:** Kako biste izbjegli oštećivanje ploče sustava, prije servisiranja računala morate izvaditi glavnu bateriju.


7. Uklonite glavnu bateriju.
8. Okrenite računalo gornjom stranom prema gore.
9. Otvorite zaslon.
10. Pritisnite gumb za uključivanje kako biste uzemljili matičnu ploču.

 **OPREZ: Kako biste se zaštitili od električnog udara, prije skidanja pokrova računala uvijek isključite računalo iz zidne utičnice.**





 **OPREZ: Prije nego što dotaknete bilo koji dio u unutrašnjosti svog računala, uzemljite se dodirivanjem neobojene metalne površine, poput metalnog dijela na poleđini računala. Dok radite, povremeno dotaknite neobojanu metalnu površinu kako bi ispraznili statički elektricitet koji bi mogao oštetiti unutarnje komponente.**

11. Uklonite sve umetnute ExpressCard ili Smart kartice iz odgovarajućih utora.

Isključivanje računala

 **OPREZ: Kako biste izbjegli gubitak podataka, prije isključivanja računala spremite i zatvorite sve otvorene datoteke i zatvorite sve otvorene programe.**

1. Isključite operativni sustav:

- U sustavu Windows 8:
 - Korištenje uređaja koji ima omogućen rad dodirom:
 - a. potegnute s desnog ruba zaslona, otvorite padajući izbornik i odaberite **Postavke**.
 - b. Odaberite  i potom odaberite **Isključi**
 - Korištenje miša:
 - a. usmjerite u gornji desni kut zaslona i kliknite na **Postavke**.
 - b. Kliknite na  i potom odaberite **Isključi**.
- U sustavu Windows 7:
 1. Kliknite na **Start** .
 2. Kliknite na **Isključi**.ili
 1. Kliknite na **Start** .

2. Kliknite na strelicu u donjem desnom kutu izbornika **Start** na način prikazan u nastavku, a



zatim kliknite na **Isključi**.

2. Provjerite je li računalo, kao i svi priključeni uređaji isključeno. Ako se računalo i priključeni uređaji nisu automatski isključili nakon odjave operativnog sustava, pritisnite i približno 4 sekunde držite gumb za uključivanje/isključivanje kako biste ih isključili.

Nakon rada na unutrašnjosti računala

Nakon što ste završili bilo koji postupak ugradnje, prije uključivanja računala provjerite jeste li priključili sve vanjske uređaje, kartice i kabele.

△ OPREZ: Kako biste izbjegli oštećivanje računala, koristite isključivo bateriju namijenjenu za dotično Dell računalo. Nemojte koristiti baterije koje su namijenjene za druga Dell računala.

1. Priključite sve vanjske uređaje, kao što je replikator ulaza ili medijska baza i ponovno postavite sve kartice, kao što je ExpressCard.
2. Priključite sve telefonske ili mrežne kabele na svoje računalo.

△ OPREZ: Kako biste priključili mrežni kabel, prvo ga priključite u mrežni uređaj, a zatim u računalo.

3. Ponovno postavite bateriju.
4. Priključite svoje računalo i sve priključene uređaje na njihove izvore električnog napajanja.
5. Uključite računalo.

Uklanjanje i instaliranje komponenti

Ovaj odjeljak pruža detaljne informacije o tome kako ukloniti ili instalirati komponente s vašeg računala.

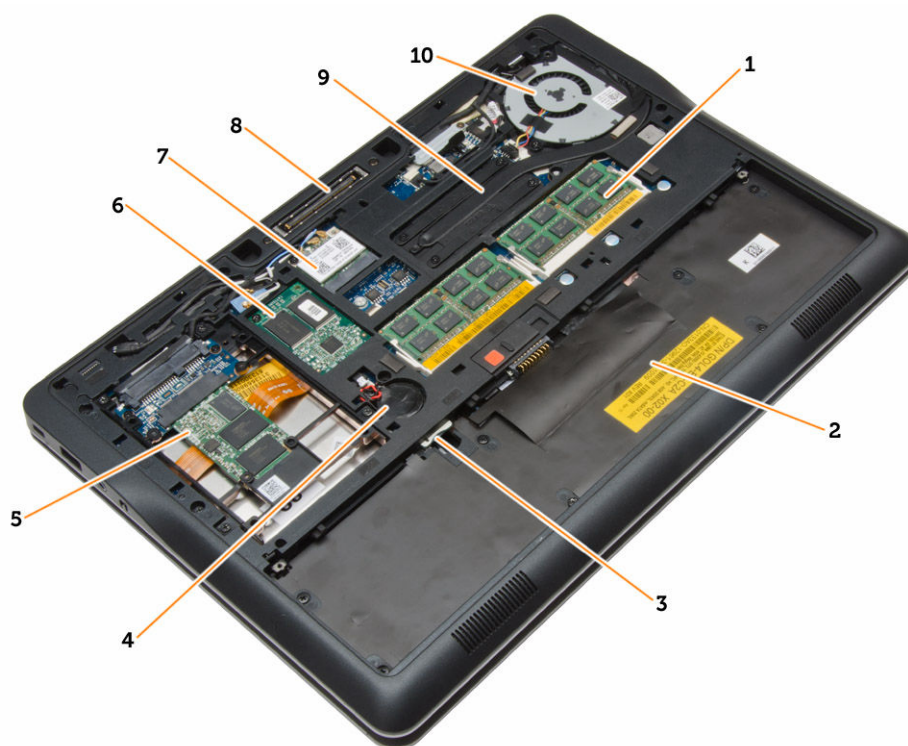
Preporučeni alati

Za izvršavanje postupaka iz ovog dokumenta možda će vam trebati sljedeći alati:

- mali ravni odvijač
- križni odvijač
- malo plastično šilo

Pregled sustava

Unutarnji prikaz — straga



1. memorijski modul
3. Utor za SIM karticu

2. utor za bateriju
4. baterija na matičnoj ploči

- | | |
|----------------------------|-------------------------------------|
| 5. uređaj za spremanje | 6. WWAN karticu |
| 7. WLAN karticu | 8. priključak za priključnu stanicu |
| 9. sklop hladila procesora | 10. ventilator sustava |

Unutarnji pogled – sprijeda



- | | |
|------------------|------------------|
| 1. I/O ploču | 2. zvučnike |
| 3. matična ploča | 4. sklop zaslona |

Uklanjanje SD kartice

1. Slijedite postupke u poglavlju *Prije rada na unutrašnjosti računala*.
2. Pritisnite SD karticu kako biste je oslobodili iz računala.



3. Izvucite SD karticu iz računala.

Ugradnja SD kartice

1. Umetnite SD karticu u utor sve dok ne nasjedne na mjesto.
2. Slijedite upute u odlomku *Nakon rada na unutrašnjosti računala*.

Uklanjanje baterije

1. Slijedite postupke u poglavlju *Prije rada na unutrašnjosti računala*.
2. Pomaknite jezičak za oslobađanje kako biste oslobodili bateriju.



3. Uklonite bateriju iz računala.



Ugradnja baterije

1. Umetnite bateriju u njezin utor tako da usjedne na mjesto.
2. Slijedite upute u odlomku *Nakon rada na unutrašnjosti računala*.

Uklanjanje poklopca kućišta

1. Slijedite postupke u poglavlju *Prije rada na unutrašnjosti računala*.
2. Uklonite bateriju.
3. Uklonite vijke koji pričvršćuju poklopac kućišta za računalo.



4. Podignite poklopac kućišta i uklonite ga s računala.

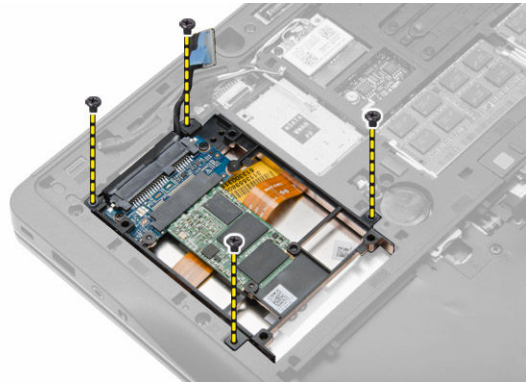
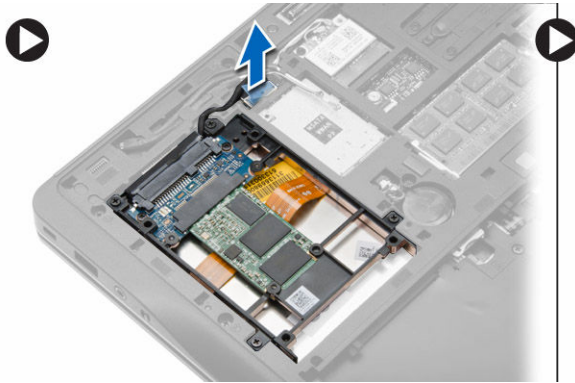


Ugradnja poklopca kućišta

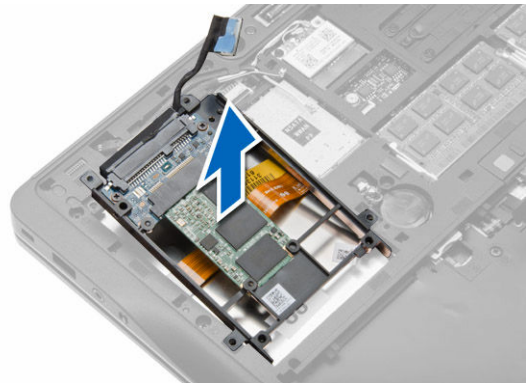
1. Postavite poklopac kućišta za poravnanje otvora vijaka točno na računalom.
2. Pritegnite vijke koji pričvršćuju poklopac kućišta za računalno.
3. Ugradite bateriju.
4. Slijedite upute u odlomku *Nakon rada na unutrašnjosti računala*.

Uklanjanje tvrdog pogona

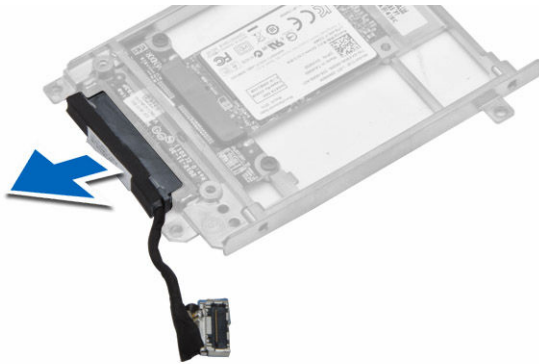
1. Slijedite postupke u poglavlju *Prije rada na unutrašnjosti računala*.
2. Uklonite:
 - a. baterija
 - b. poklopac kućišta
3. Odspojite kabel tvrdog pogona koji pričvršćuje okvir tvrdog pogona na računalno i uklonite vijka koji ga osiguravaju na računalno.



4. Podignite okvir tvrdog pogona iz računala.



5. Odspojite kable tvrdog pogona koji pričvršćuje tvrdi pogon na okvir tvrdog pogona.



6. Uklonite vijak koji pričvršćuje tvrdi pogon na okvir tvrdog pogona i podignite tvrdi pogon iz okvira tvrdog pogona.

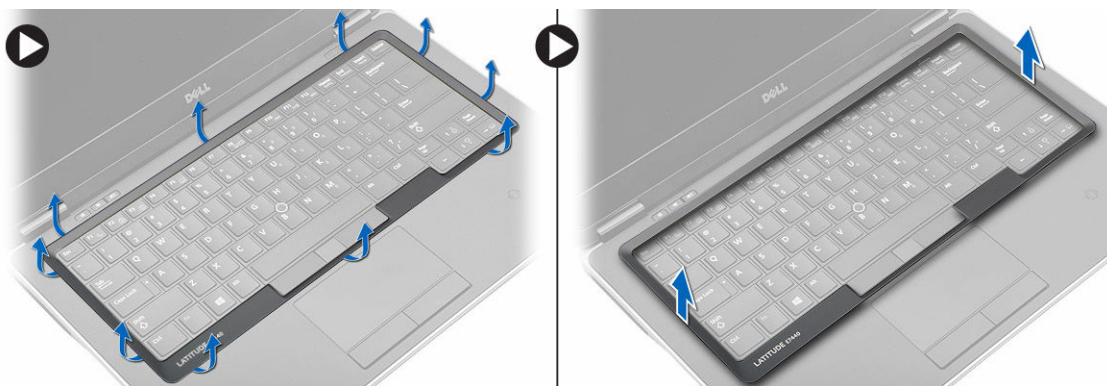


Ugradnja tvrdog pogona

1. Umetnite tvrdi pogon u utor na računalo.
2. Pritegnite vijak koji pričvršćuje nosač tvrdog pogona za tvrdi pogon.
3. Priključite kabel tvrdog pogona na okvir tvrdog pogona.
4. Postavite nosač tvrdog pogona i pritegnite vijak koji pričvršćuje okvir tvrdog pogona na računalo.
5. Priključite kabel okvira tvrdog pogona na računalo.
6. Ugradite:
 - a. poklopac kućišta
 - b. baterija
7. Slijedite upute u odlomku *Nakon rada na unutrašnjosti računala*.

Uklanjanje okvira tipkovnice

1. Slijedite postupke u poglavlju *Prije rada na unutrašnjosti računala*.
2. Uklonite bateriju.
3. Pomoću plastičnog šila izdignite okvir tipkovnice kako biste ga oslobodili od računala. Podignite okvir tipkovnice kako biste ga uklonili iz računala.

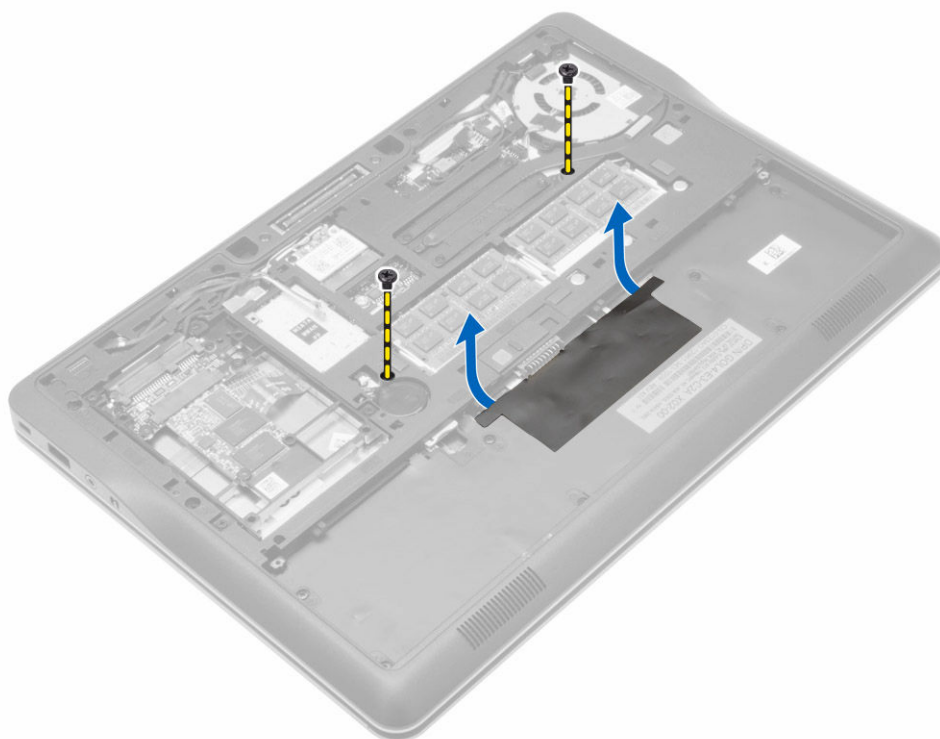


Ugradnja okvira tipkovnice

1. Poravnajte okvir tipkovnice u njegov utor.
2. Pritisnite uzduž stranica okvira tipkovnice sve dok ne usjedne na mjesto.
3. Ugradite bateriju.
4. Slijedite upute u odlomku *Nakon rada na unutrašnjosti računala*.

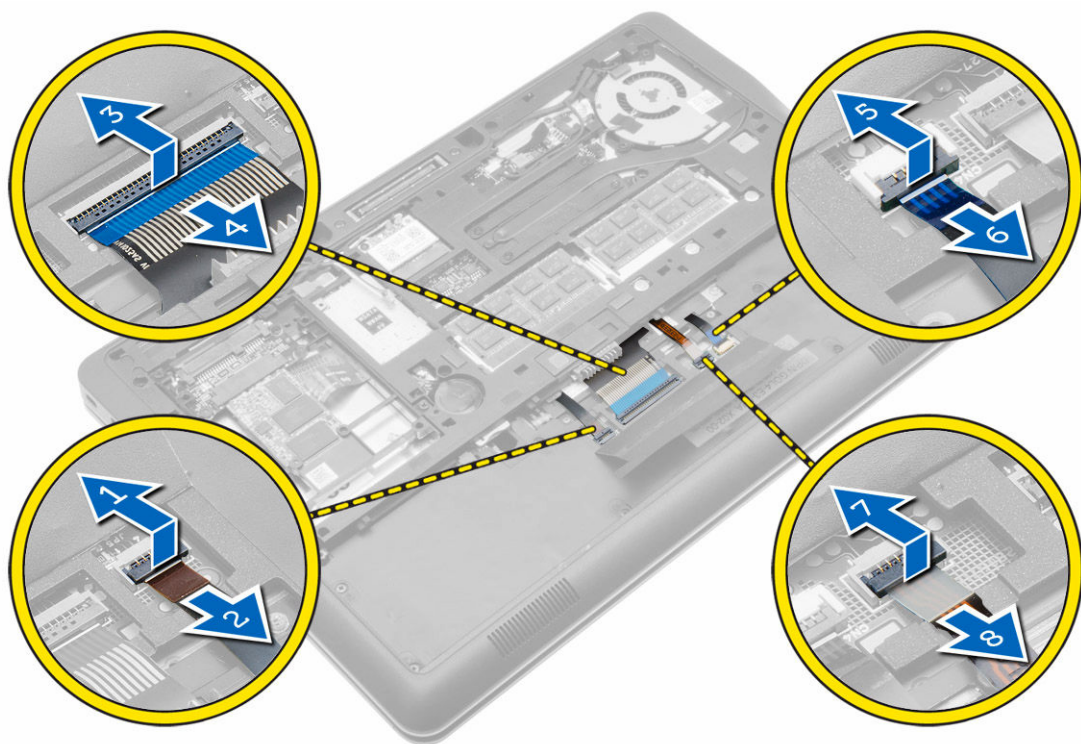
Uklanjanje tipkovnice

1. Slijedite postupke u poglavlju *Prije rada na unutrašnjosti računala*.
2. Uklonite:
 - a. baterija
 - b. poklopac kućišta
 - c. okvir tipkovnice
3. Uklonite vijke i podignite utor za bateriju iz računala.



4. Izvedite sljedeće korake na način kako je prikazano u ilustraciji:
 - a. Podignite zasun kabela pozadinskog osvjetljenja tipkovnice [1].
 - b. Uklonite kabel iz matične ploče [2].
 - c. Podignite zasun pokazivačkog štapića [3].
 - d. Uklonite kabel iz matične ploče [4].
 - e. Podignite zasun kabela tipkovnice [5].
 - f. Uklonite kabel iz matične ploče [6].
 - g. Podignite zasun kabela podloge osjetljive na dodir [7].

h. Uklonite kabel iz matične ploče [8].



5. Okrenite računalno i uklonite vijke koji pričvršćuju tipkovnicu na računalno. Podignite tipkovnicu iz računala.



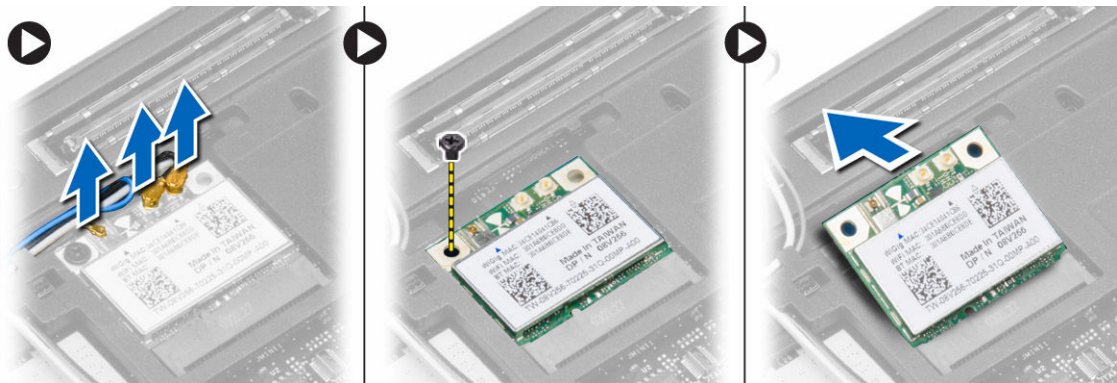
Ugradnja tipkovnice

1. Priključite kabel tipkovnice i pričvrstite ga na tipkovnicu s pomoću trake.
2. Priključite kabel tipkovnice na matičnu ploču.
3. Gurnite tipkovnicu u pripadajući odjeljak tako da sjedne na mjesto.
4. Pritegnite vijke koji pričvršćuju tipkovnicu na oslonac za ruke.
5. Preokrenite računalno i pritegnite vijke koji pričvršćuju tipkovnicu.
6. Ugradite:

- a. okvir tipkovnice
 - b. poklopac kućišta
 - c. baterija
7. Slijedite upute u odlomku *Nakon rada na unutrašnjosti računala*.

Uklanjanje WLAN kartice

1. Slijedite postupke u poglavlju *Prije rada na unutrašnjosti računala*.
2. Uklonite:
 - a. baterija
 - b. poklopac kućišta
3. Odspojite antenske kabele iz WLAN kartice i uklonite vijak koji pričvršćuje WLAN karticu na računalo. Uklonite WLAN karticu iz računala.

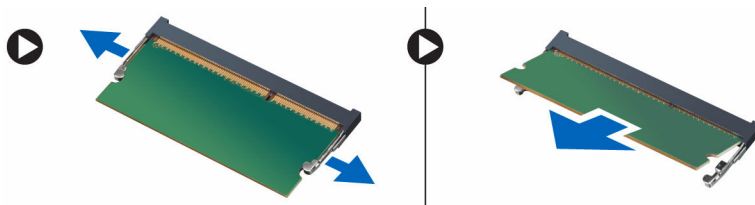


Ugradnja WLAN kartice

1. Umetnite WLAN karticu u njezin priključak pod kutom od 45 stupnjeva.
2. Pritegnite vijak kako biste pričvrstili WLAN karticu na računalo.
3. Priključite antenske kabele na njihove priključke označene na WLAN kartici.
4. Ugradite:
 - a. poklopac kućišta
 - b. baterija
5. Slijedite upute u odlomku *Nakon rada na unutrašnjosti računala*.

Uklanjanje memorijskog modula

1. Slijedite postupke u poglavlju *Prije rada na unutrašnjosti računala*.
2. Uklonite:
 - a. baterija
 - b. poklopac kućišta
3. Izdignite sigurnosne spajalice dalje od memorijskog modula sve dok ne iskoči. Uklonite memorijski modul iz njegovog priključka na matičnoj ploči.

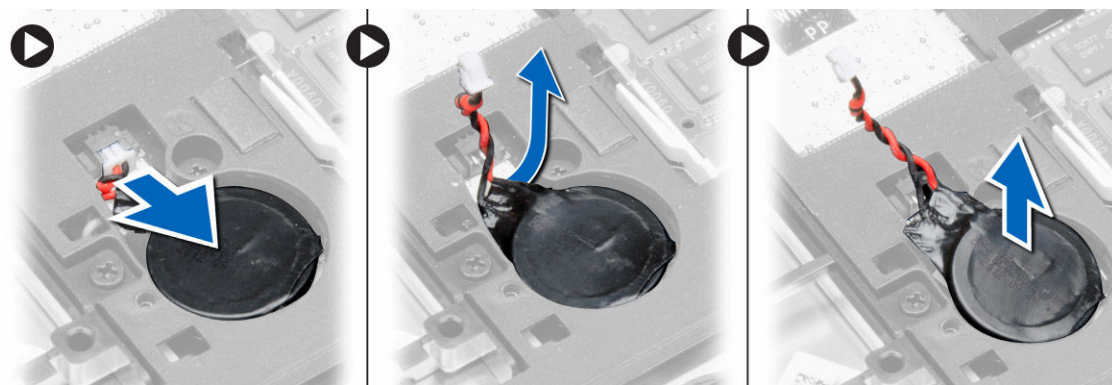


Ugradnja memorijskog modula

1. Umetnite memorijski modul u utor.
2. Pritisnite pričvrstne kopče da biste pričvrstili memorijski modul na matičnu ploču.
3. Ugradite:
 - a. poklopac kućišta
 - b. baterija
4. Slijedite upute u odlomku *Nakon rada na unutrašnjosti računala*.

Uklanjanje baterije na matičnoj ploči

1. Slijedite postupke u poglavlju *Prije rada na unutrašnjosti računala*.
2. Uklonite:
 - a. baterija
 - b. poklopac kućišta
3. Izvucite kabel baterije na matičnoj ploči i odspojite iz matične ploče. Uklonite bateriju na matičnoj ploči iz računala.

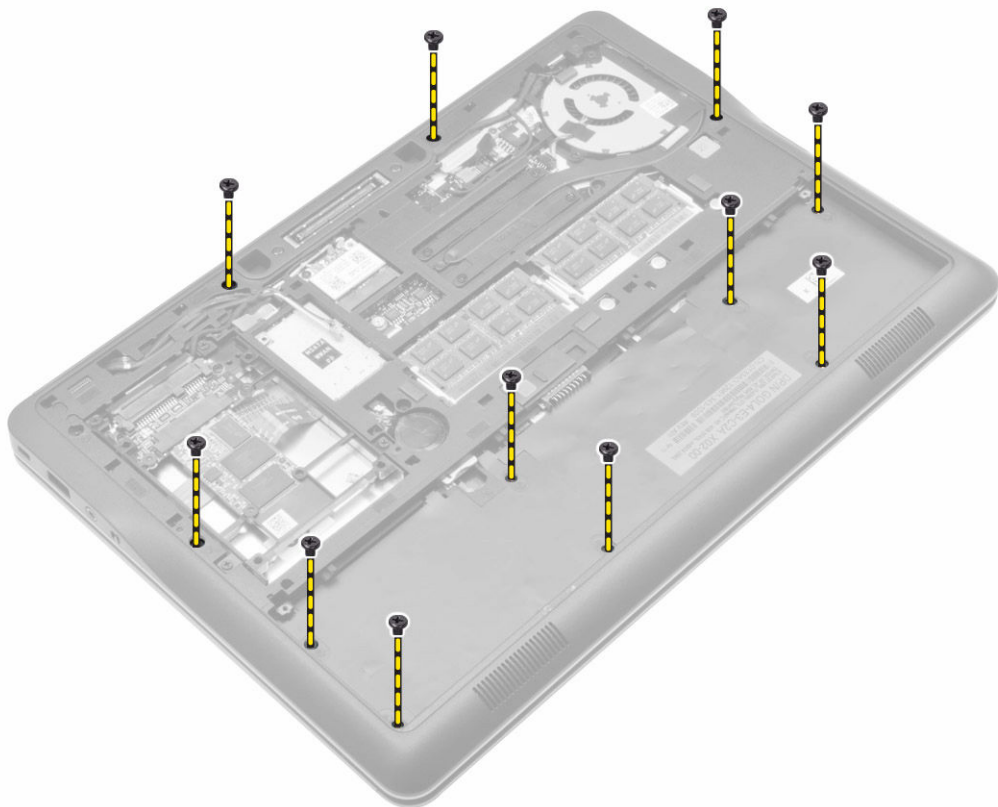


Ugradnja baterije na matičnoj ploči

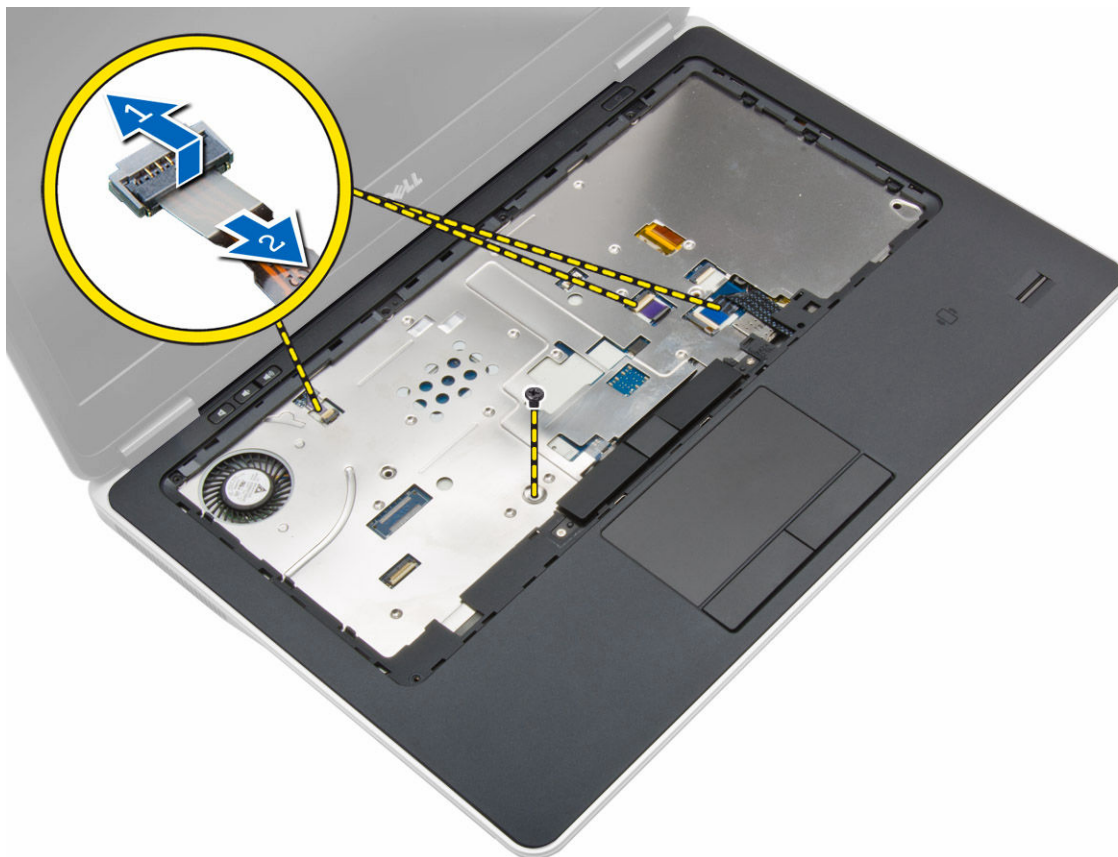
1. Postavite bateriju na matičnoj ploči u pripadajući utor.
2. Priključite kabel baterije na matičnoj ploči.
3. Ugradite:
 - a. poklopac kućišta
 - b. baterija
4. Slijedite upute u odlomku *Nakon rada na unutrašnjosti računala*.

Uklanjanje oslonca za ruku

1. Slijedite postupke u poglavlju *Prije rada na unutrašnjosti računala*.
2. Uklonite:
 - a. SD karticu
 - b. baterija
 - c. poklopac kućišta
 - d. tvrdi pogon
 - e. okvir tipkovnice
 - f. tipkovnicu
3. Uklonite vijke koji pričvršćuju sklop oslonca za ruku na računalo.



4. Izvedite sljedeće korake na način kako je prikazano u ilustraciji:
 - a. Podignite zasune [1].
 - b. Odspojite kabele LED-ploče, podloge osjetljive na dodir i LED lampica napajanja iz računala. [2].



5. Podignite oslonac za ruku dalje od računala.

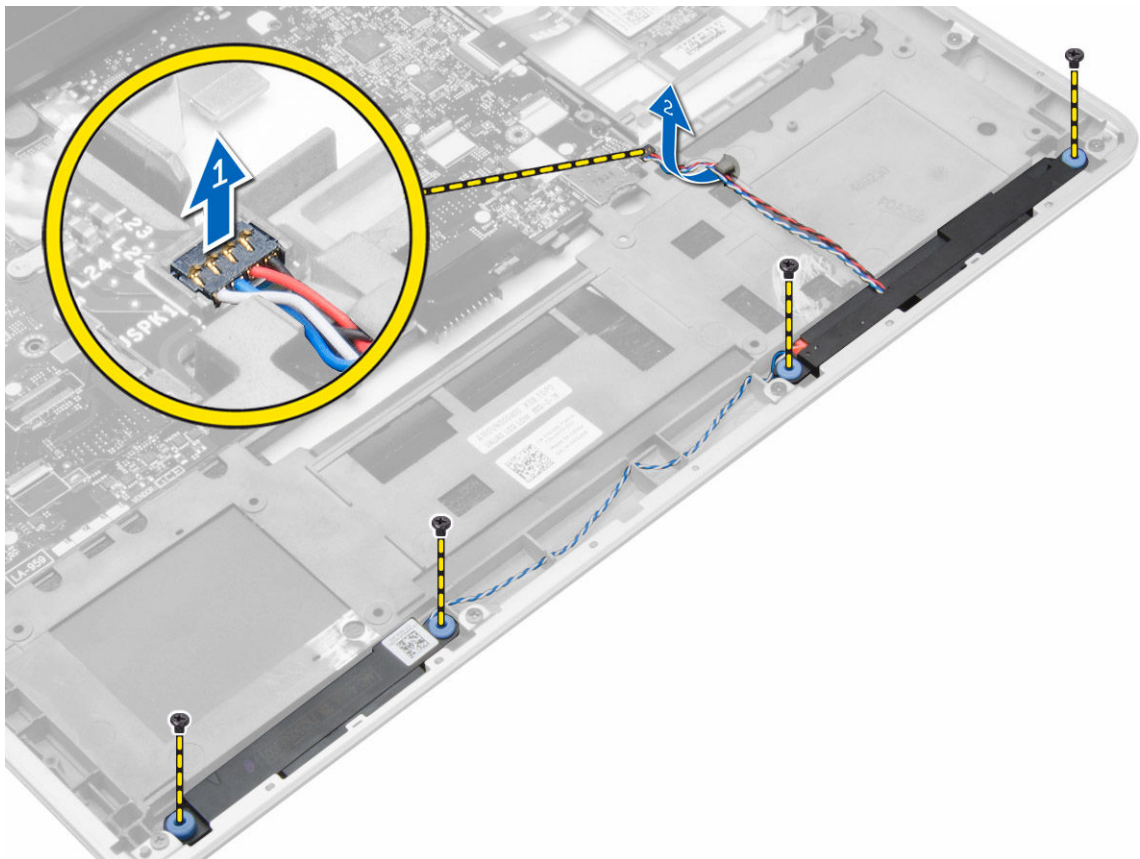


Ugradnja oslonca za ruku

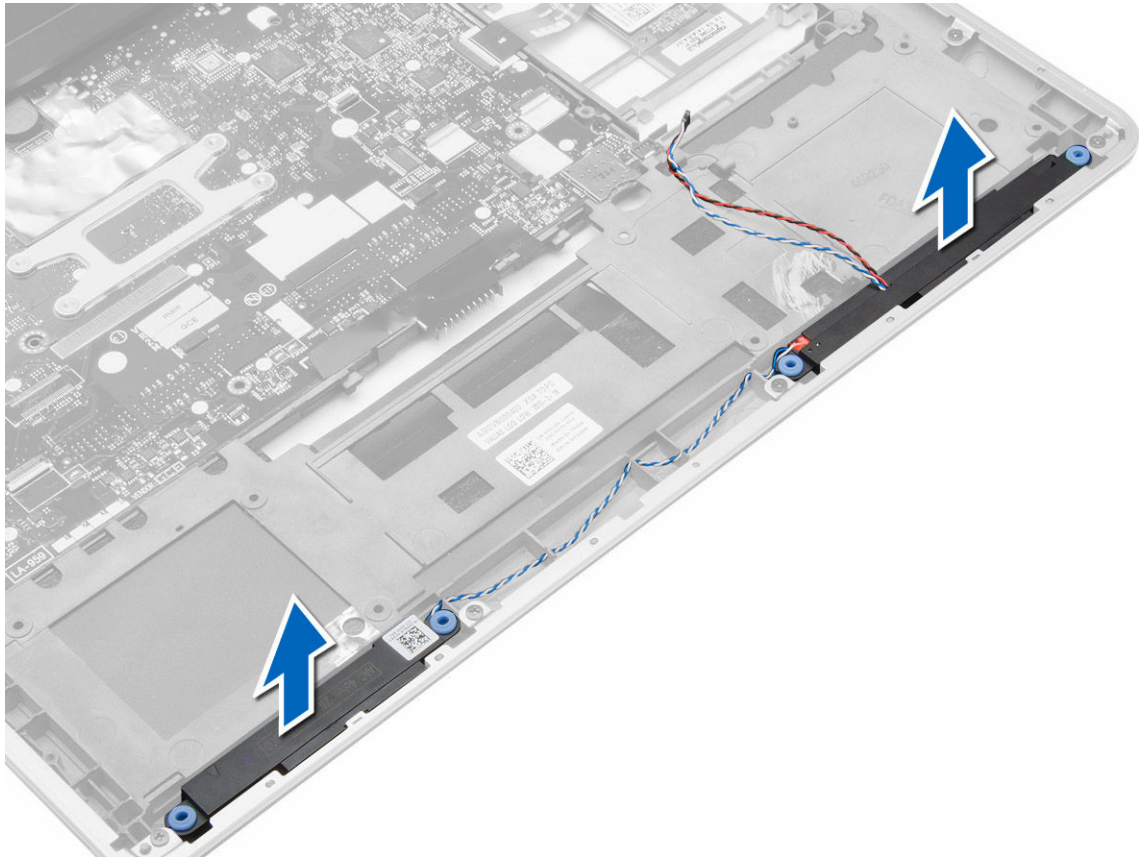
1. Poravnajte sklop oslonca za ruku u njegov originalni položaj u računalu i umetnite ga na mjesto.
2. Priključite kabele sljedećih dijelova na matičnu ploču:
 - a. kabel snažnog LED-a
 - b. kabel podloge osjetljive na dodir
 - c. kabel LED ploče
3. Pritegnite vijke koji pričvršćuju sklop oslonca za ruku na prednji dio računala.
4. Pritegnite vijke koji pričvršćuju sklop oslonca za ruku na bazu računala.
5. Ugradite:
 - a. tipkovnicu
 - b. okvir tipkovnice
 - c. tvrdi pogon
 - d. poklopac kućišta
 - e. baterija
 - f. SD karticu
6. Slijedite upute u odlomku *Nakon rada na unutrašnjosti računala*.

Uklanjanje zvučnika

1. Slijedite postupke u poglavlju *Prije rada na unutrašnjosti računala*.
2. Uklonite:
 - a. SD karticu
 - b. baterija
 - c. poklopac kućišta
 - d. tvrdi pogon
 - e. okvir tipkovnice
 - f. tipkovnicu
 - g. oslonac za ruku
3. Izvedite sljedeće korake na način kako je prikazano u ilustraciji:
 - a. Uklonite vijke kojima su zvučnici pričvršćeni na računalo.
 - b. Odspojite kabel [1].
 - c. Izvucite kabel iz matične ploče [2].



4. Uklonite zvučnike iz računala.



Ugradnja zvučnika

1. Poravnajte zvučnike u njihov originalni položaj i pritegnite vijke koji pričvršćuju zvučnike na računalo.
2. Provedite kabel zvučnika kroz računalo i spojite ga s matičnom pločom.
3. Ugradite:
 - a. oslonac za ruku
 - b. tipkovnicu
 - c. okvir tipkovnice
 - d. tvrdi pogon
 - e. poklopac kućišta
 - f. baterija
 - g. SD karticu
4. Slijedite upute u odlomku *Nakon rada na unutrašnjosti računala*.

Skidanje pokrova šarke zaslona

1. Slijedite postupke u poglavlju *Prije rada na unutrašnjosti računala*.
2. Uklonite bateriju.
3. Uklonite vijke koji pričvršćuju pokrov šarke zaslona na računalo. Podignite pokrov šarke zaslona.

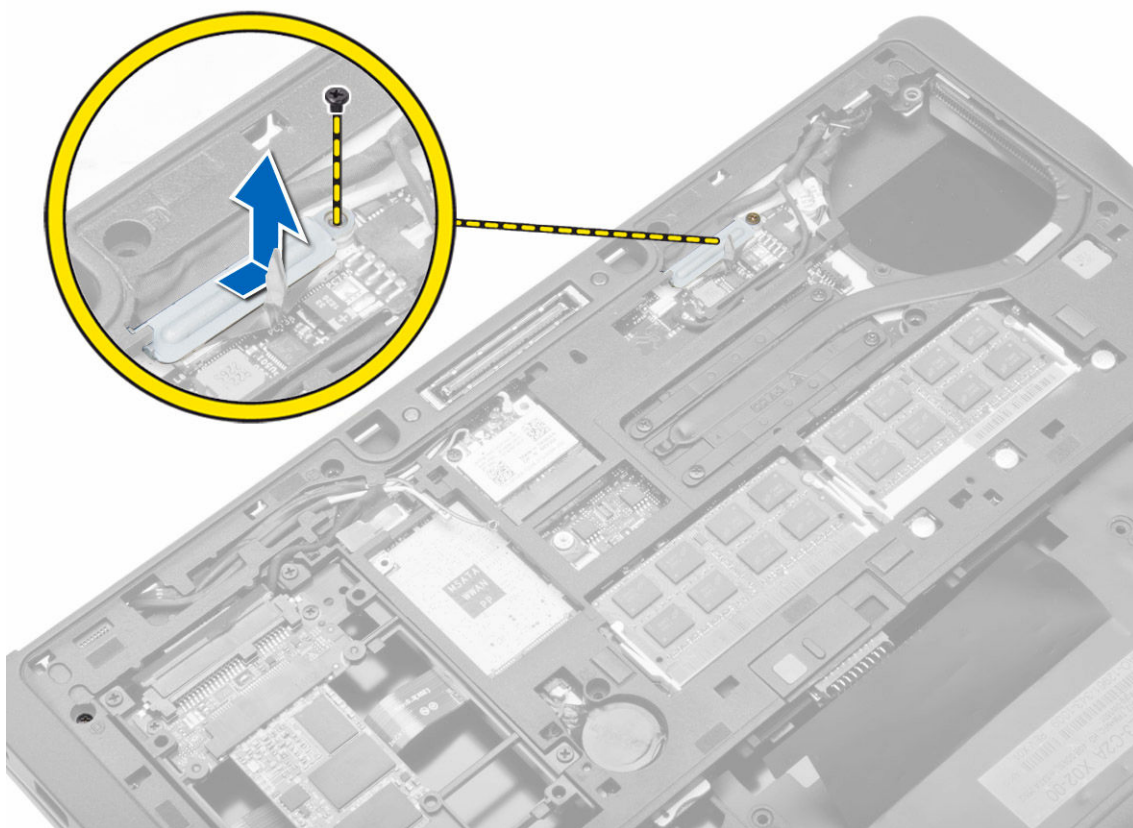


Ugradnja poklopca šarki zaslona

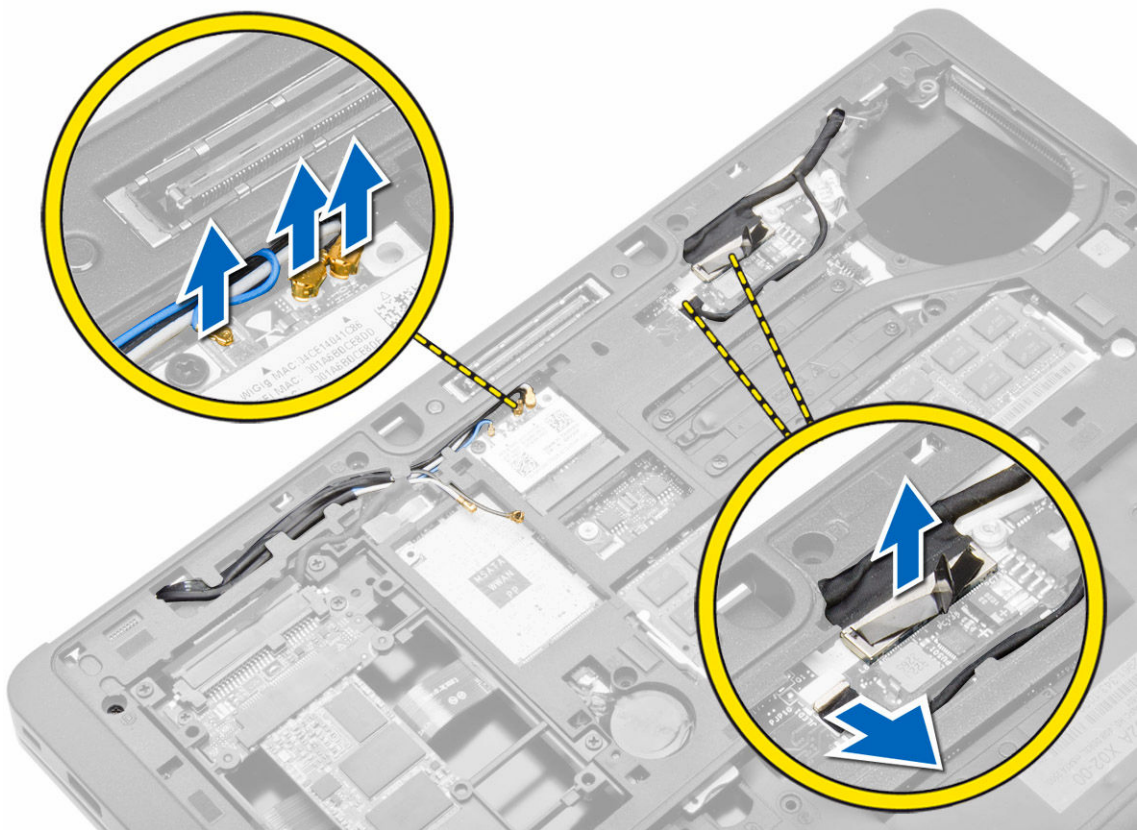
1. Postavite poklopac šarke zaslona i pritegnite vijke koji pričvršćuju poklopac šarke zaslona na računalo.
2. Ugradite bateriju.
3. Slijedite upute u odlomku *Nakon rada na unutrašnjosti računala*.

Uklanjanje sklopa zaslona

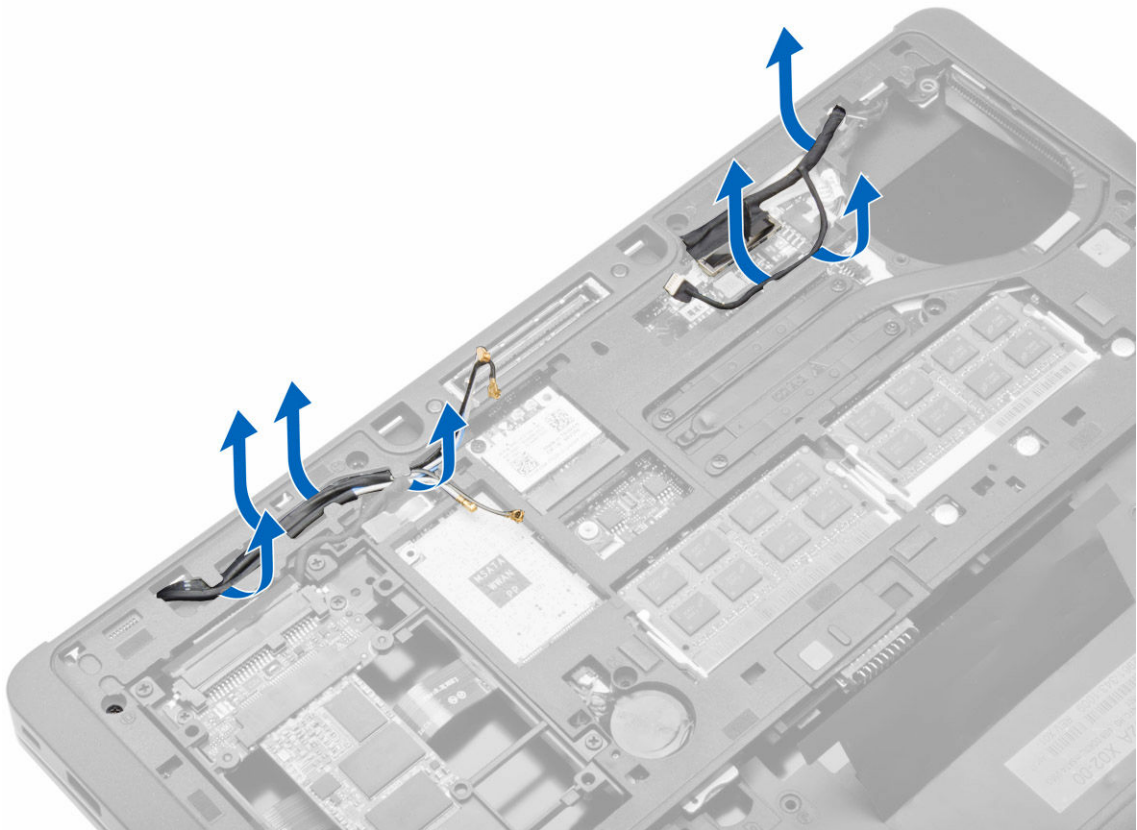
1. Slijedite postupke u poglavlju *Prije rada na unutrašnjosti računala*.
2. Uklonite:
 - a. baterija
 - b. SD karticu
 - c. poklopac kućišta
 - d. tipkovnicu
 - e. oslonac za ruku
3. Uklonite vijak koji pričvršćuje sklop zaslona na računalo.



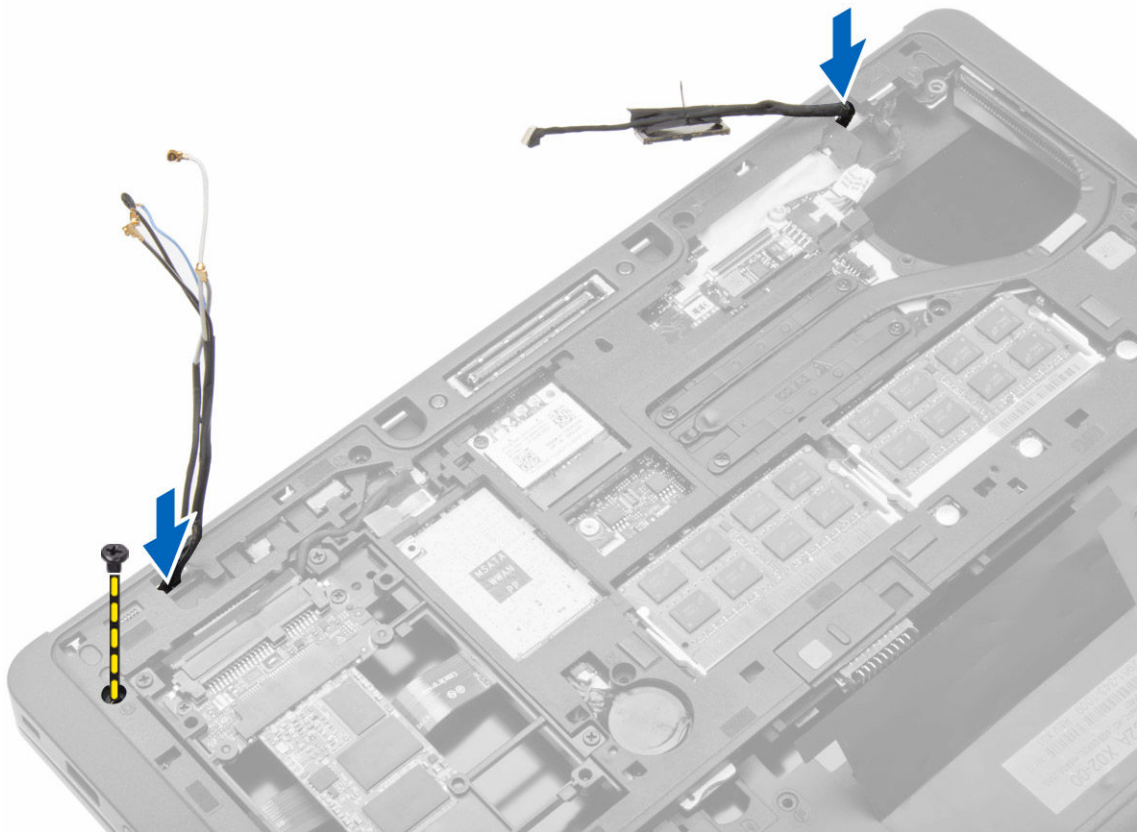
4. Odspojite kabel LVDS-a i kamere iz matične ploče. Odspojite antenske kabele iz kartice za bežičnu vezu.



5. Izvucite kabele iz utora.



6. Uklonite vijak i izvucite antenske kabele iz otvora na kućištu koji pričvršćuju sklop zaslona na računalu.



7. Uklonite vijke koji pričvršćuju sklop zaslona na računalo i podignite sklop zaslona iz računala.



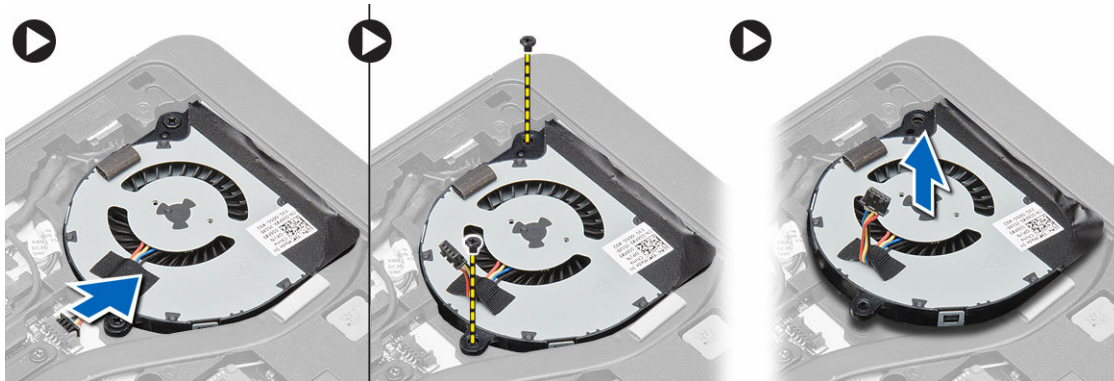
Ugradnja sklopa zaslona

1. Provucite kabel LVDS-a i antenske kabele kroz otvore na bazi kućišta i priključite ih.
2. Postavite sklop zaslona na računalo.
3. Pritegnite vijke u obje strane kako biste pričvrstili sklop zaslona.
4. Provedite antenske kabele i kabel LVDS-a kroz kanal za usmjeravanje.
5. Priključite kabel LVDS-a i kamere na računalo.
6. Priključite antenske kabele na mini-karticu za bežičnu vezu
7. Ugradite:
 - a. sklop oslonca za dlan
 - b. tipkovnicu
 - c. poklopac kućišta
 - d. SD karticu
 - e. baterija
8. Slijedite upute u odlomku *Nakon rada na unutrašnjosti računala*.

Uklanjanje ventilatora sustava

1. Slijedite postupke u poglavlju *Prije rada na unutrašnjosti računala*.
2. Uklonite:

- a. baterija
 - b. SD karticu
 - c. poklopac kućišta
3. Odspojite kabel ventilatora sustava. Uklonite vijke koji pričvršćuju ventilator sustava na računalo i uklonite ventilator sustava iz računala.



Ugradnja ventilatora sustava

1. Poravnajte ventilator sustava na njegovom mjestu na matičnoj ploči.
2. Pritegnite vijke koji pričvršćuju ventilator sustava na računalo.
3. Priključite kabel ventilatora sustava na matičnu ploču.
4. Ugradite:
 - a. poklopac kućišta
 - b. SD karticu
 - c. baterija
5. Slijedite upute u odlomku *Nakon rada na unutrašnjosti računala*.

Uklanjanje hladila procesora

1. Slijedite postupke u poglavlju *Prije rada na unutrašnjosti računala*.
2. Uklonite:
 - a. SD karticu
 - b. baterija
 - c. poklopac kućišta
 - d. tvrdi pogon
 - e. okvir tipkovnice
 - f. tipkovnicu
 - g. oslonac za ruku
 - h. zvučnik
 - i. pokrov šarke zaslona
 - j. sklop zaslona
 - k. matična ploča
3. Uklonite vijke koji pričvršćuju sklop hladila na matičnu ploču. Podignite sklop hladila iz matične ploče.



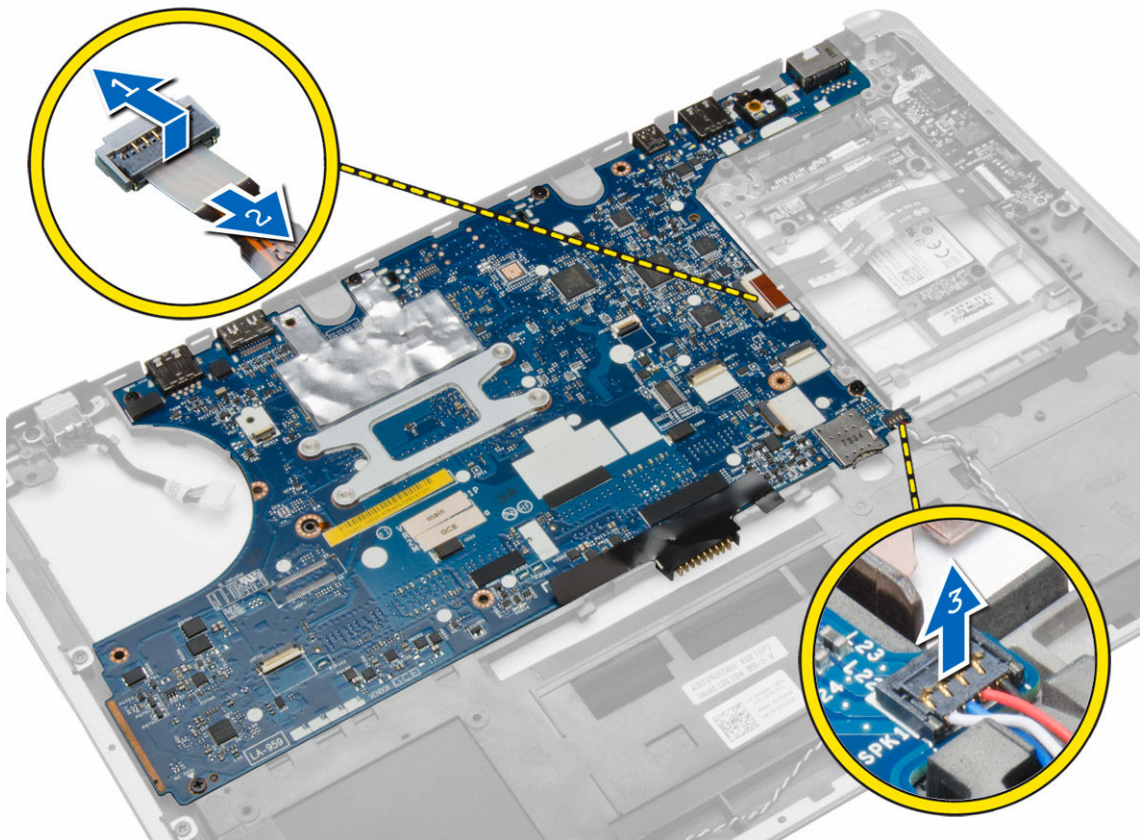
Ugradnja hladila procesora

1. Umetnite hladilo u njegov originalni položaj na matičnoj ploči.
2. Pritegnite vijke koji pričvršćuju hladilo procesora na matičnu ploču.
3. Ugradite:
 - a. matična ploča
 - b. sklop zaslona
 - c. pokrov šarke zaslona
 - d. zvučnik
 - e. oslonac za ruku
 - f. tipkovnicu
 - g. okvir tipkovnice
 - h. tvrdi pogon
 - i. poklopac kućišta
 - j. baterija
 - k. SD karticu
4. Slijedite upute u odlomku *Nakon rada na unutrašnjosti računala*.

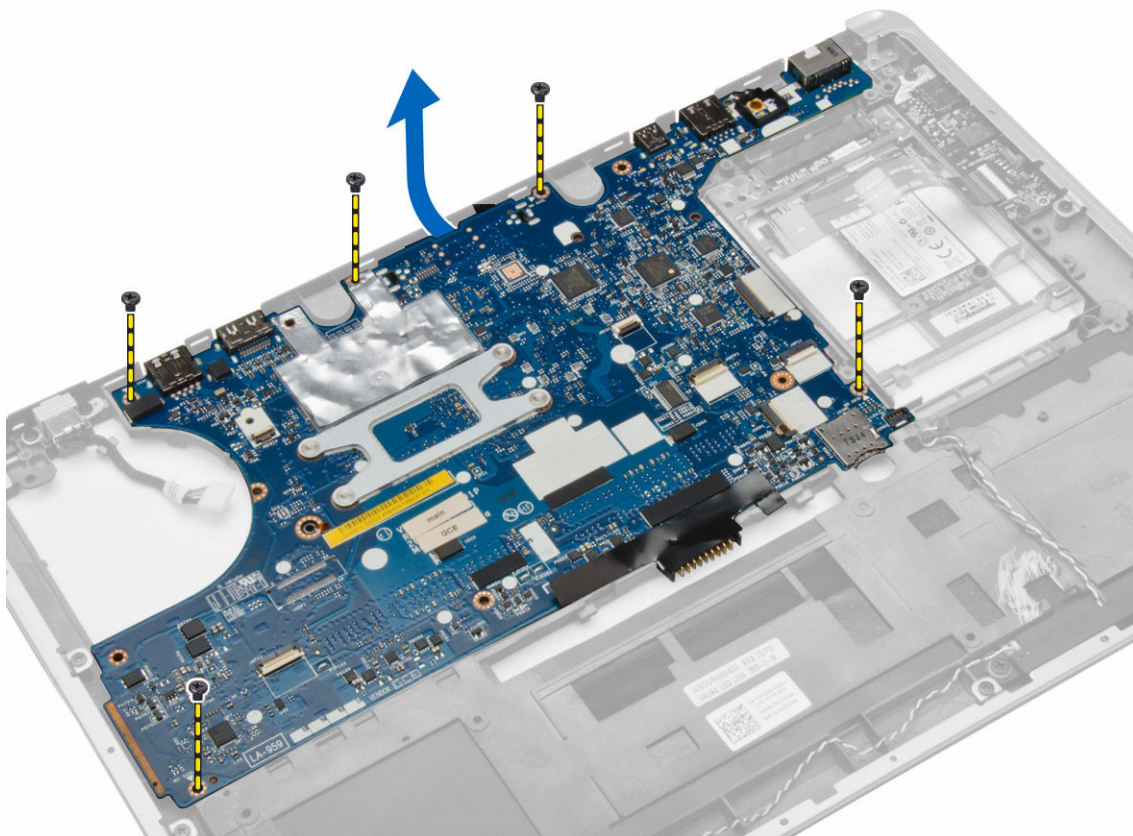
Uklanjanje matične ploče

1. Slijedite postupke u poglavlju *Prije rada na unutrašnjosti računala*.
2. Uklonite:
 - a. SD karticu
 - b. baterija
 - c. poklopac kućišta
 - d. tvrdi pogon
 - e. okvir tipkovnice
 - f. tipkovnicu
 - g. oslonac za ruku
 - h. zvučnik
 - i. pokrov šarke zaslona
 - j. sklop zaslona
3. Izvedite sljedeće korake na način kako je prikazano u ilustraciji: Odspojite kabele I/O ploče i zvučnika iz matične ploče.
 - a. Podignite zasun I/O [1].

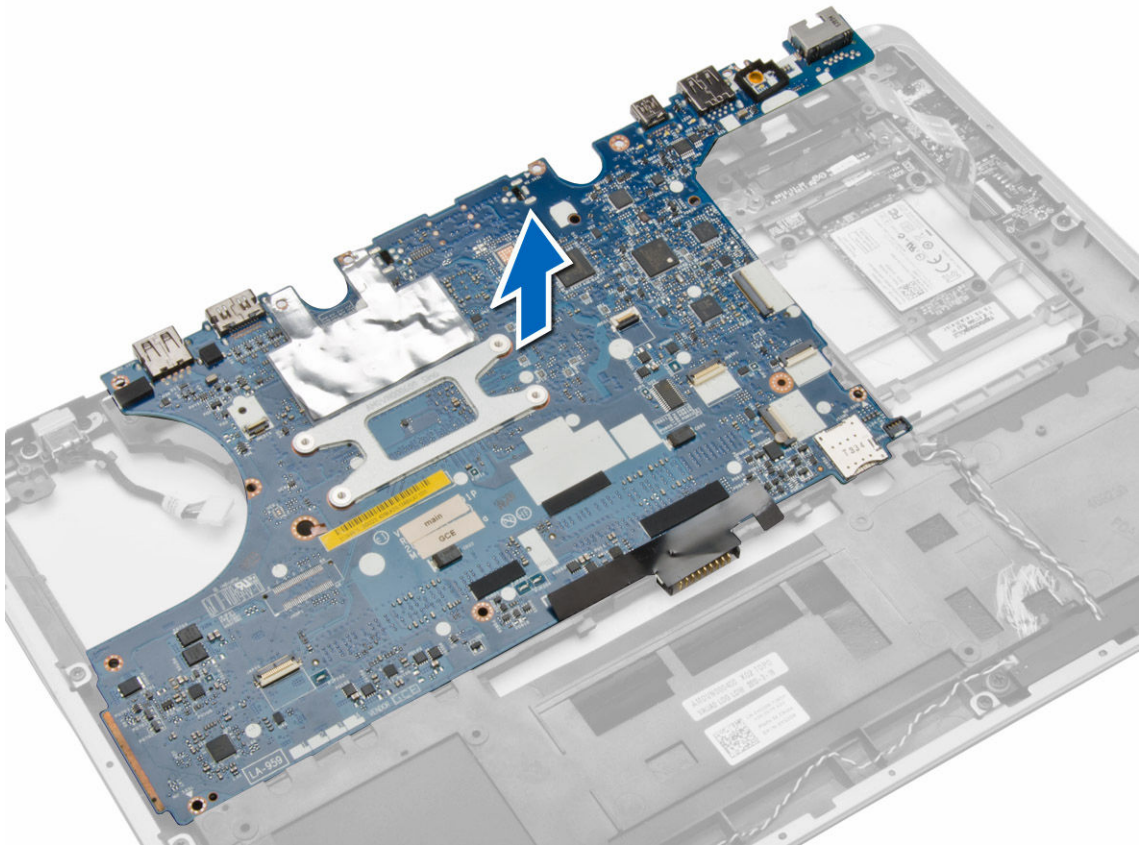
- b. Odspojite kabel iz matične ploče [2].
- c. Odspojite kabel zvučnika iz matične ploče [3].



- 4. Uklonite vijke kojima je matična ploča pričvršćena za računalo.. Podignite dio lijevog ruba matične ploče do kuta od 45 stupnjeva.



5. Uklonite matičnu ploču iz računala.

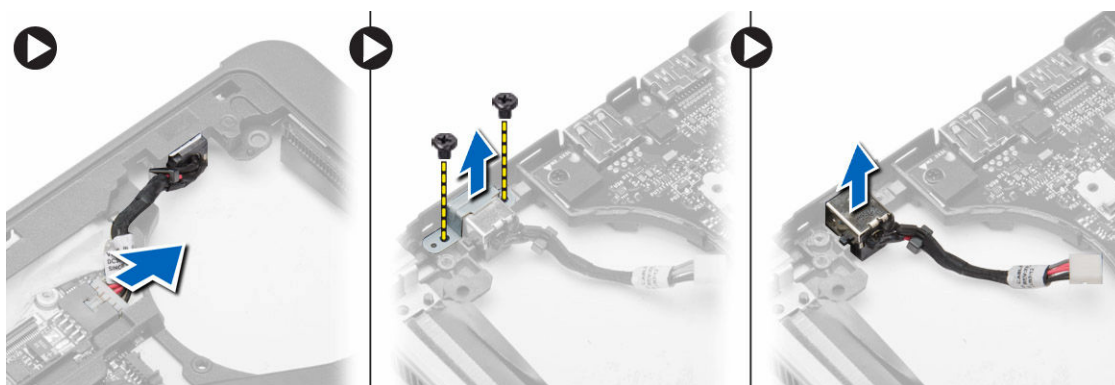


Ugradnja matične ploče

1. Postavite matičnu ploču na njezino mjesto na računalu.
2. Pritegnite vijke koji osiguravaju matičnu ploču.
3. Priključite kabele sljedećih dijelova na matičnu ploču:
 - a. zvučnik
 - b. kabel I/O
4. Ugradite:
 - a. sklop zaslona
 - b. pokrov šarke zaslona
 - c. zvučnik
 - d. oslonac za ruku
 - e. tipkovnicu
 - f. okvir tipkovnice
 - g. tvrdi pogon
 - h. poklopac kućišta
 - i. baterija
 - j. SD karticu
5. Slijedite upute u odlomku *Nakon rada na unutrašnjosti računala*.

Uklanjanje priključka napajanja

1. Slijedite postupke u poglavlju *Prije rada na unutrašnjosti računala*.
2. Uklonite:
 - a. SD karticu
 - b. baterija
 - c. poklopac kućišta
 - d. tipkovnicu
 - e. oslonac za ruku
 - f. ventilator sustava
 - g. sklop hladila procesora
 - h. zvučnike
3. Odspojite kabel priključka napajanja iz matične ploče i uklonite vijak koji pričvršćuje priključak napajanja na računalo. Uklonite priključak napajanja.

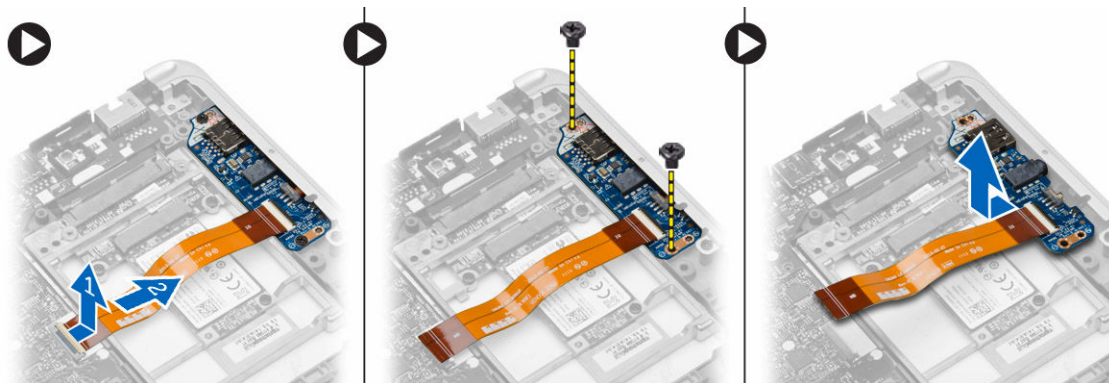


Ugradnja priključka napajanja

1. Umetnite priključak napajanja u njegov utor.
2. Spojite priključak napajanja na matičnu ploču.
3. Pritegnite vijak koji pričvršćuje priključak napajanja na matičnu ploču.
4. Ugradite:
 - a. zvučnike
 - b. sklop hladila procesora
 - c. ventilator sustava
 - d. oslonac za ruku
 - e. tipkovnicu
 - f. poklopac kućišta
 - g. baterija
 - h. SD karticu
5. Slijedite upute u odlomku *Nakon rada na unutrašnjosti računala*.

Uklanjanje I/O (Ulaz/izlaz) ploče

1. Slijedite postupke u poglavlju *Prije rada na unutrašnjosti računala*.
2. Uklonite:
 - a. SD karticu
 - b. baterija
 - c. poklopac kućišta
 - d. tvrdi pogon
 - e. okvir tipkovnice
 - f. tipkovnicu
 - g. oslonac za ruku
 - h. zvučnik
 - i. pokrov šarke zaslona
 - j. sklop zaslona
 - k. matična ploča
3. Odspojite kabel I/O ploče iz matične ploče i uklonite vijke koji pričvršćuju I/O ploču na računalo. Uklonite I/O ploču iz računala.



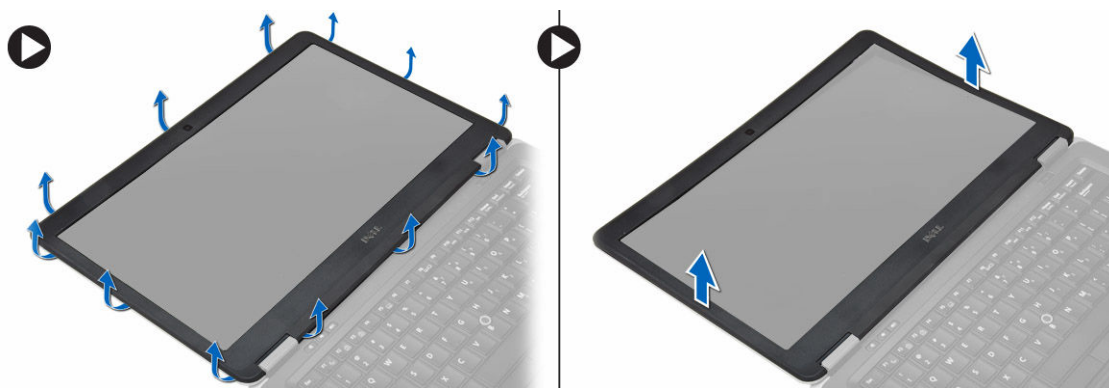
Ugradnja I/O ploče

1. Postavite I/O ploču u njezin utor i umetnite je na mjesto.
2. Pritegnite vijke koji pričvršćuju U/I ploču.
3. Priključite kabel I/O na matičnu ploču.
4. Ugradite:
 - a. matična ploča
 - b. sklop zaslona
 - c. pokrov šarke zaslona
 - d. zvučnik
 - e. oslonac za ruku
 - f. tipkovnicu
 - g. okvir tipkovnice
 - h. tvrdi pogon
 - i. poklopac kućišta
 - j. baterija
 - k. SD karticu

5. Slijedite upute u odlomku *Nakon rada na unutrašnjosti računala*.

Uklanjanje okvira zaslona

1. Slijedite postupke u poglavlju *Prije rada na unutrašnjosti računala*.
2. Uklonite bateriju.
3. Podignite rubove okvira zaslona. Uklonite okvir zaslona iz sklopa zaslona.

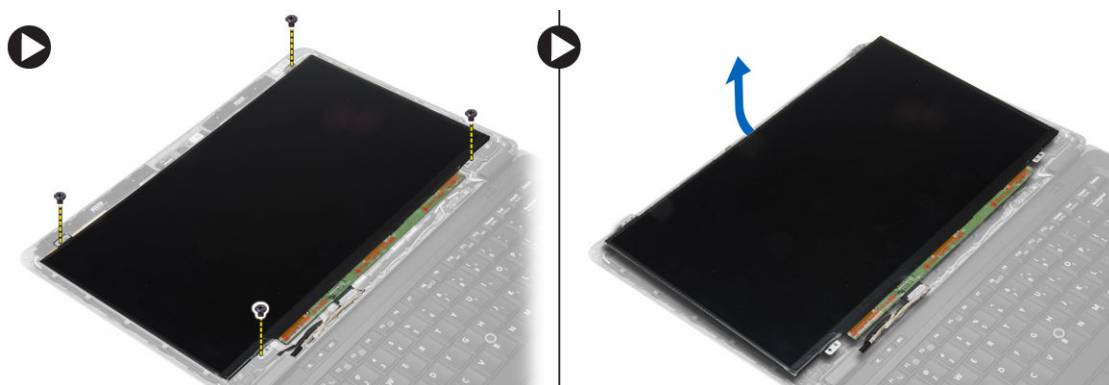


Ugradnja okvira zaslona

1. Poravnajte okvir zaslona na mjestu i umetnite ga na mjesto.
2. Poravnajte pokrove šarki na sklopu zaslona i umetnite na mjesto.
3. Ugradite bateriju
4. Slijedite upute u odlomku *Nakon rada na unutrašnjosti računala*.

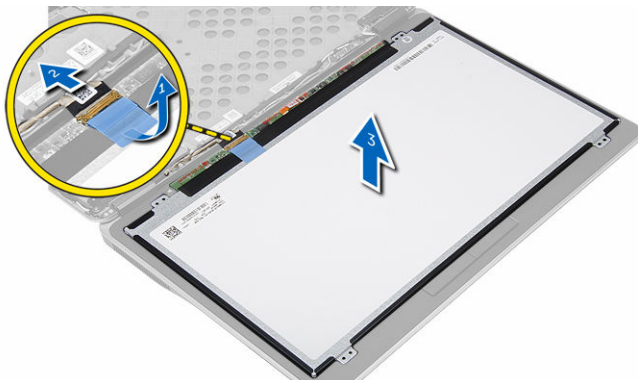
Uklanjanje ploče zaslona

1. Slijedite postupke u poglavlju *Prije rada na unutrašnjosti računala*.
2. Uklonite:
 - a. baterija
 - b. okvir zaslona
3. Uklonite vijke koji pričvršćuju ploču zaslona na sklop zaslona. Okrenite naopako ploču zaslona.



4. Izvedite sljedeće korake na način kako je prikazano u ilustraciji:

- a. Odlijepite traku priključka LVDS kabela [1].
- b. Odspojite LVDS kabel iz ploče zaslona [2].
- c. Uklonite ploču zaslona iz sklopa zaslona [3].



Ugradnja ploče zaslona

1. Priključite kabel zaslona (kabel LVDS-a) u njegov priključak na ploči zaslona.
2. Postavite ploču zaslona u njezin originalni položaj na sklopu zaslona.
3. Pritegnite vijke koji pričvršćuju ploču zaslona na sklop zaslona.
4. Ugradite:
 - a. okvir zaslona
 - b. baterija
5. Slijedite upute u odlomku *Nakon rada na unutrašnjosti računala*.

Uklanjanje kamere

1. Slijedite postupke u poglavlju *Prije rada na unutrašnjosti računala*.
2. Uklonite:
 - a. baterija
 - b. okvir zaslona
 - c. sklop zaslona
3. Odspojite kabel kamere iz modula kamere. Podignite i uklonite kameru iz sklopa zaslona.

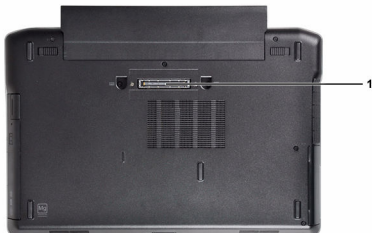


Ugradnja kamere

1. Ugradite kameru u pripadajući utor na ploči zaslona.
2. Priključite kabel kamere na kameru.
3. Ugradite:
 - a. sklop zaslona
 - b. okvir zaslona
 - c. baterija
4. Slijedite upute u odlomku *Nakon rada na unutrašnjosti računala*.

Podaci o priključku za priključnu stanicu

Priključak za priključnu stanicu služi za povezivanje prijenosnog računala s priključnom stanicom (opcionalno).



1. Priključak za priključnu stanicu

Program za postavljanje sustava


Redosljed podizanja sustava

Redosljed podizanja sustava omogućuje vam da zaobiđete redosljed uređaja za podizanje sustava i izravno podignete sustav s određenog uređaja (na primjer: optički pogon ili tvrdi pogon). Tijekom tijekom uključivanja samotestiranja (POST), kada se prikaže logotip Dell možete:


- pristupiti programu za postavljanje sustava pritiskom na tipku <F2>
- otvoriti izbornik za jednokratno podizanje sustava pritiskom tipke <F12>

Izbornik za jednokratno podizanje sustava prikazuje uređaje s kojih možete podignuti sustav uključujući opciju dijagnostike. Opcije izbornika za podizanje su:

- uklonjivi pogon (ako postoji)
- STXXXX pogon

 **NAPOMENA:** XXX označava broj SATA pogona.


- optički pogon
- dijagnostike

 **NAPOMENA:** Odabir dijagnostika prikazuje zaslon **ePSA dijagnostike**.


Zaslon za podizanje sustava također prikazuje opciju pristupa zaslonu programa za postavljanje sustava.

Navigacijske tipke

Sljedeća tablica prikazuje navigacijske tipke programa za postavljanje sustava.


 **NAPOMENA:** Za većinu opcija programa za postavljanje sustava promjene koje izvršite su zabilježene no nemaju učinak dok ponovno ne pokrenete sustav.

Tablica 1. Navigacijske tipke

Tipke	Navigacija
Strelica gore	Vraća se na prethodno polje.
Strelica dolje	Pomiče se na sljedeće polje.
<Enter>	Omogućuje odabir vrijednosti u odabranom polju (ako postoji) ili slijedi vezu u polju.
Razmaknica	proširuje ili smanjuje padajući -popis, ako postoji.
<Tab>	Pomiče na sljedeće područje fokusa.
	 NAPOMENA: Samo za standardne grafičke preglednike.

Tipke	Navigacija
<Esc>	Pomiče na prethodnu stranicu dok prikazujete glavni zaslon. Pritiskanje <Esc> u glavnom zaslonu prikazuje poruku koja zahtjeva da spremite nespremljene promjene i ponovno pokrenete sustav.
<F1>	Prikazuje datoteku pomoći programa za postavljanje sustava.

Opcije programa za postavljanje sustava


 **NAPOMENA:** Ovisno o računalu i instaliranim uređajima, stavke navedene u ovom odjeljku možda će se prikazati, a možda i neće.


Tablica 2. Općenito

Opcija	Opis
System Information	<p>Ovaj odlomak navodi primarne značajke hardvera vašeg računala.</p> <ul style="list-style-type: none"> Podaci o sustavu: prikazuju se verzija BIOS-a, oznaka za uslugu, oznaka sredstva, oznaka vlasništva, datum vlasništva, datum proizvodnje i kôd za brzu uslugu. Podaci o memoriji: prikazuju se instalirana memorija, raspoloživa memorija, brzina memorije, načini rada memorijskih kanala, tehnologija memorije, veličina DIMM A i veličina DIMM B. Podaci o procesoru: prikazuje se tip procesora, broj jezgri, ID procesora, trenutna brzina sata, minimalna brzina sata, maksimalna brzina sata, predmemorija L2 procesora, predmemorija L3 procesora, podrška za HT i 64-bitna tehnologija. Podaci o uređaju: prikazuje primarni tvrdi pogon, uređaj u fiksnom ležištu, uređaj eSATA sustava, priključni eSATA uređaj, LOM MAC adresu, videokontroler, verziju Video BIOS-a, videomemoriju, tip ploče, izvornu razlučivost, audiokontroler, kontroler modema, Wi-Fi uređaj, WiGig uređaj, mobilni uređaj, Bluetooth uređaj.
Battery Information	Prikazuje stanje baterije i vrstu AC adaptera koji je priključen na računalo.
Boot Sequence	<p>Omogućuje vam da promijenite redosljed u kojem računalo pokušava pronaći operativni sustav.</p> <ul style="list-style-type: none"> Diskette Drive Internal HDD USB Storage Device (USB uređaj za pohranu podataka) CD/DVD/CD-RW Drive (CD/DVD/CD-RW pogon)

Opcija	Opis
Advance Boot Option	<ul style="list-style-type: none"> Onboard NIC (Ugrađeni NIC) <p>Ova opcija je potrebna radi načina podizanja Legacy. Ova opcija nije dopuštena ako je omogućen Sigurni način podizanja.</p> <ul style="list-style-type: none"> Enable Legacy Option ROMs – Ova opcija je onemogućena po zadanoj postavci.
Date/Time	Omogućuje postavljanje datuma i vremena.

Tablica 3. Konfiguracija sustava

Opcija	Opis
Integrated NIC	<p>Omogućuje konfiguraciju integriranog mrežnog kontrolera. Opcije su:</p> <ul style="list-style-type: none"> Disabled (Onemogućeno) Enabled (Omogućeno) Omogućeno s PXE-om: ova opcija je prema zadanom omogućena. Enable UEFI Network Stack: Ovo vam omogućuje da omogućite UEFI protokole umrežavanja u ranijem operacijskom sustavu i ranijim okruženjima umrežavanja operacijskog sustava.
Parallel Port	<p>Omogućuje određivanje i postavljanje načina rada paralelnog priključka na priključnoj stanici. Paralelni priključak možete postaviti na:</p> <ul style="list-style-type: none"> Disabled (Onemogućeno) AT PS2 ECP (Latitude 7440)
Serial Port	<p>Identificira i određuje postavke serijskog ulaza. Serijski ulaz možete postaviti na:</p> <ul style="list-style-type: none"> Disabled (Onemogućeno) COM1 (zadana postavka) COM2 COM3 COM4 <p> NAPOMENA: Operativni sustav može rasporediti izvore čak i ako su postavke onemogućene.</p>

Opcija	Opis
SATA Operation	<p>Omogućuje vam da konfigurirate kontroler unutarnjeg SATA tvrdog pogona. Opcije su:</p> <ul style="list-style-type: none"> • Disabled (Onemogućeno) • AHCI • RAID On (zadana postavka) <p> NAPOMENA: SATA je konfiguriran za podržavanje RAID načina.</p>
Drives	<p>Omogućuje vam da konfigurirate SATA pogone na matičnoj ploči. Opcije su:</p> <ul style="list-style-type: none"> • SATA-0 • SATA-1 • SATA-2 • SATA-3 <p>Zadana postavka: Svi su pogoni omogućeni.</p>
SMART Reporting	<p>Ovo polje kontrolira jesu li pogreške tvrdog pogona za ugrađene pogone prijavljene tijekom podizanja sustava. Ova je tehnologija dio SMART (Self Monitoring Analysis and Reporting Technology, Tehnologija samostalnog nadziranja, analize i izvješćivanja) specifikacije.</p> <ul style="list-style-type: none"> • Enable SMART Reporting (Omogući SMART izvješćivanje) – ova je opcija onemogućena po zadanoj postavci.
USB Configuration	<p>Omogućuje vam da definirate USB konfiguraciju. Opcije su:</p> <ul style="list-style-type: none"> • Enable Boot Support (Omogući podršku podizanja sustava) • Enable External USB Port (Omogući vanjski USB ulaz) • Omogući USB 3.0 kontroler <p>Zadane postavke: sve opcije su omogućene.</p>
USB PowerShare	<p>Omogućuje konfiguriranje ponašanja značajke USB PowerShare. Opcija je prema zadanom onemogućena.</p> <ul style="list-style-type: none"> • Enable USB PowerShare (Omogući USB PowerShare)
Audio	<p>Omogućuje vam da omogućite ili onemogućite integrirani audio upravljač.</p>

Opcija	Opis
Keyboard Illumination	<ul style="list-style-type: none"> • Enable Audio Ova opcija je omogućena po zadanoj postavci. <p>Omogućuje odabir načina rada značajke osvjetljenja tipkovnice. Opcije su:</p> <ul style="list-style-type: none"> • Disabled (Onemogućeno, zadana postavka) • Razina je 25% • Razina je 50% • Razina je 75% • Razina je 100%
Unobtrusive Mode	<p>Omogućuje postavljanje načina rada kojim se isključuju sva svjetla i odašiljanje zvuka iz sustava. Opcija je prema zadanom onemogućena.</p> <ul style="list-style-type: none"> • Omogući način neupadljivog rada
Miscellaneous Devices	<p>Dopušta omogućavanje i onemogućavanje raznih ugrađenih uređaja. Opcije su:</p> <ul style="list-style-type: none"> • Enable Microphone (Omogući mikrofon) • Enable Hard Drive Free Fall Protection (Omogući zaštitu tvrdog pogona od pada) • Enable Camera (Omogući kameru) • Omogući medijsku karticu • Onemogući medijsku karticu <p>Zadana postavka: Svi uređaji su omogućeni.</p>



Tablica 4. Video

Opcija	Opis
LCD Brightness	Omogućuje vam prilagodbu svjetline zaslona ovisno o izvoru napajanja (Na bateriji i Na struji).

Tablica 5. Sigurnost

Opcija	Opis
Admin Password	<p>Ovo polje omogućuje vam da postavite, promijenite ili obrišete zaporku administratora (admin, nekad se zove zaporka „postavljanja“). Kad je postavljena lozinka administratora omogućuje nekoliko sigurnosnih značajki.</p> <ul style="list-style-type: none"> • Unesite staru zaporku • Unesite novu zaporku • Potvrdite zaporku

Opcija	Opis
	Zadana postavka: Not Set (Nije postavljeno)
System Password	<p>Omogućuje postavljanje, promjenu ili brisanje zaporkе sustava.</p> <ul style="list-style-type: none"> • Unesite staru zaporku • Unesite novu zaporku • Potvrdite zaporku <p>Zadana postavka: Not Set (Nije postavljeno)</p>
Internal HDD-1 Password	<p>Omogućuje postavljanje, promjenu ili brisanje zaporkе administratora. Po zadanoj postavci pogon neće imati zaporku za postavljanje.</p> <ul style="list-style-type: none"> • Unesite staru zaporku • Unesite novu zaporku • Potvrdite zaporku <p>Zadana postavka: Not Set (Nije postavljeno)</p>
Strong Password	<p>Omogućuje vam da uključite opciju da uvijek postavljate jake zaporkе. Zadana postavka: Nije odabrana opcija Enable Strong Password (Omogući jaku zaporku).</p>
Password Configuration	Možete definirati duljinu zaporkе. Min = 4, Maks. = 32
Password Bypass	<p>Omogućuje vam da omogućite ili onemogućite odobrenje za zaobilaznje zaporkе sustava i unutarnjeg HDD-a kad su postavljene. Opcije su:</p> <ul style="list-style-type: none"> • Disabled (Onemogućeno, zadana postavka) • Reboot bypass (Zaobilaznje pri ponovnom pokretanju)
Password Change	<p>Omogućuje vam da omogućite ili onemogućite dopuštenje za promjenu zaporki sustava ili tvrdog pogona kada je postavljena zaporka administratora. Zadana postavka: Nije odabrana opcija Allow Non-Admin Password Changes (Dopusti promjene zaporki koje nisu administratorske)</p>
Non-Admin Setup Changes	<p>Omogućuje vam odrediti jesu li dopuštene promjene opcija postavki kada je postavljena zaporka administratora. Opcija je onemogućena.</p> <ul style="list-style-type: none"> • Allows Wireless Switch Changes (Omogućuje promjene prekidača za bežičnu vezu)
TPM Security	<p>Omogućuje vam da omogućite pouzdani modul platforme (eng. Trusted Platform Module (TPM) tijekom POST-a. Zadana postavka: The option is disabled.</p>
Computrace	<p>Omogućuje vam aktivaciju ili deaktivaciju opcionalnog Computrace softvera. Opcije su:</p> <ul style="list-style-type: none"> • Deactivate (Deaktiviraj, zadana postavka) • Disable (Onemogući) • Activate (Aktiviraj)

Opcija	Opis
	 NAPOMENA: Opcije Activate (Aktiviraj) i Disable (Onemogućiti) trajno će aktivirati ili onemogućiti značajku i daljnje promjene neće biti dopuštene.
CPU XD Support	<p>Omogućuje vam da omogućite način rada Onemogućeno izvršenje procesora.</p> <p>Zadana postavka: Enable CPU XD Support (Omogući XD podršku za procesor)</p>
OROM Keyboard Access	<p>Omogućuje vam postavljanje pristupa za otvaranje zaslona za konfiguriranje opcija ROM-a pomoću tipkovničkih prečaca tijekom podizanja sustava. Opcije su:</p> <ul style="list-style-type: none"> • Enable (Omogući, zadana postavka) • One Time Enable (Jednokratno omogući) • Disable (Onemogućiti)
Admin Setup Lockout	<p>Omogućuje vam spriječiti korisnike od ulazanja u program za postavljanje kad je postavljena zaporka administratora.</p> <p>Zadana postavka: Disabled (Onemogućeno)</p>
Tablica 6. Secure Boot	
Secure Boot Enable	<p>Omogućuje vam da omogućite ili onemogućite značajku Sigurnosnog podizanja sustava</p> <ul style="list-style-type: none"> • Disabled (Onemogućeno) • Enabled (zadana postavka) <p> NAPOMENA: Za omogućavanje sustava potrebno je isključiti UEFI boot mode i enable legacy option ROMs.</p>
Expert Key Management	<p>Omogućuje vam da rukujete bazama podataka sigurnosnih ključeva samo ako je sustav u Prilagođenom načinu rada. Opcija Omogući prilagođeni način rada je onemogućena po zadanoj postavci. Opcije su:</p> <ul style="list-style-type: none"> • PK • KEK • db • dbx <p>Ako omogućite Prilagođeni način rada, pojavljuju se odgovarajuće opcije za PK, KEK, db i dbx. Opcije su:</p> <ul style="list-style-type: none"> • Spremi u datoteku- Sprema ključ u datoteku koju je odabrao korisnik • Zamijeni iz datoteka- Zamjenjuje trenutni ključ s ključem iz datoteke koju je odabrao korisnik • Dodaj iz datoteka- Dodaje ključ u trenutnu bazu podataka iz datoteke koju je odabrao korisnik • Obriši- Briše odabrane ključeve • Poništi sve ključeve- Poništava sve na zadane postavke • Obriši sve ključeve- Briše sve ključeve



NAPOMENA: Ako onemogućite Prilagođeni način, sve promjene bit će obrisane, a svi ključevi vratit će se na zadane postavke.

Tablica 7. Performanse

Opcija	Opis
Multi Core Support	<p>Ovo polje određuje hoće li proces imati omogućenu jednu ili sve jezgre. Performanse nekih programa poboljšat će se s dodatnim jezgrama. Ova je opcija prema zadanom omogućena. Omogućuje vam da omogućite ili onemogućite podršku procesora za više jezgri. Opcije su:</p> <ul style="list-style-type: none">• All (Sve, zadana postavka)• 1• 2
Intel SpeedStep	<p>Omogućuje vam da omogućite ili onemogućite značajku Intel SpeedStep. Zadana postavka: Enable Intel SpeedStep (Omogući Intel SpeedStep)</p>
C States Control	<p>Omogućuje vam da omogućite ili onemogućite dodatna stanja mirovanja procesora. Zadana postavka: opcija C stanja je omogućena.</p>
Intel TurboBoost	<p>Omogućuje vam da omogućite ili onemogućite Intel TurboBoost način rada procesora. Zadana postavka: Enable Intel TurboBoost (Omogući Intel TurboBoost)</p>
Hyper-Thread Control	<p>Omogućuje vam da omogućite ili onemogućite HyperThreading u procesoru. Zadana postavka: Enabled (Omogućeno)</p>
Rapid Start Technology	<p>Funkcija Intel Rapid Start može poboljšati vijek trajanja baterije automatskim postavljanjem sustava u stanje slabijeg napajanja tijekom stanja mirovanja nakon što je korisnik odredio vrijeme. Opcije su omogućene po zadanoj postavci:</p> <ul style="list-style-type: none">• Funkcija Intel Rapid Start• Prijelaz u Rapid Start prilikom korištenja tajmera


Opcija	Opis
	Vrijednost tajmera Rapid Start može se po zahtjevu konfigurirati u Rapid State.

Tablica 8. Upravljanje napajanjem

Opcija	Opis
AC Behavior	Omogućuje automatsko uključivanje računala kada je AC adapter uključen. Opcija je onemogućena. <ul style="list-style-type: none"> Wake on AC (Pokretanje na AC)
Auto On Time	Omogućuje vam da odredite vrijeme u kojemu se računalo mora automatski uključiti. Opcije su: <ul style="list-style-type: none"> Disabled (Onemogućeno, zadana postavka) Every Day (Svaki dan) Weekdays (U tjednu) Odaberi dane
USB Wake Support	Omogućuje uključivanje računala iz stanja pripravnosti putem USB uređaja. Opcija je onemogućena. <ul style="list-style-type: none"> Enable USB Wake Support (Omogući podršku za pokretanje putem USB uređaja)
Wireless Radio Control	Omogućuje upravljanje WLAN i WWAN radiovezom. Opcije su: <ul style="list-style-type: none"> Control WLAN radio (Upravljaj WLAN radiovezom) Control WWAN radio (Upravljaj WWAN radiovezom) <p>Zadane postavke: obje su opcije onemogućene.</p>
Wake on LAN/WLAN	Ova opcija omogućuje računalu uključivanje iz stanja isključenosti kad je aktivirano posebnim LAN signalom. Pokretanje iz stanja mirovanja nije pod utjecajem ove postavke i mora biti omogućeno u operacijskom sustavu. Ova funkcija radi samo kad je računalo priključeno na AC napajanje. <ul style="list-style-type: none"> Disabled (Onemogućeno) – ne dopušta pokretanje sustava posebnim LAN signalima kada primi signal za podizanje od LAN-a ili bežičnog LAN-a. (zadana postavka) LAN Only (Samo LAN) – dopušta uključivanje sustava koje je potaknuto posebnim LAN signalima. WLAN Only (Samo WLAN) LAN or WLAN (LAN ili WLAN) LAN with PXE Boot (LAN pomoću PXE podizanja)
Block Sleep	Omogućuje blokiranje prelaska računala u stanje mirovanja. Opcija je prema zadanom onemogućena. <ul style="list-style-type: none"> Block Sleep (Blokiraj spavanje) (S3)
Peak Shift	Vršno opterećenje se može koristiti za minimiziranje potrošnje izmjenične struje tijekom vršnog napajanja dana. Postavite vrijeme početka i vrijeme završetka koje je pokrenuto u načinu rada vršnog opterećenja.

Opcija	Opis
	<ul style="list-style-type: none"> • Enable Peak Shift (Onemogućeno)
Advanced Battery Charge Configuration	<p>Omogućuje baterijama u sustavu u Naprednom načinu punjenja baterija povećanje vijeka trajanja baterija. Koristi se standardnim algoritmom punjenja i drugim tehnikama tijekom neradnih sati za maksimiziranje zdravlja baterije</p> <ul style="list-style-type: none"> • Enable Advanced Battery Charge Mode(onemogućeno)
Primary Battery Configuration	<p>Omogućuje vam da odredite način punjenja baterije kada je uključen AC adapter. Opcije su:</p> <ul style="list-style-type: none"> • Adaptive(omogućeno) • Standard Charge (Standardno punjenje) • Express Charge (Brzo punjenje) • Primarno korištenje izmjenične struje • Custom Charge – možete odrediti postotak do kojeg se baterija mora napuniti.
Intel Smart Connect Technology	<p>Opcija je omogućena po zadanoj postavci. Ako je opcija omogućena periodično pretražuje za najbliže bežične veze dok je računalo u stanju mirovanja. Uskladiti će e-poštu ili aplikacije društvenih medija kada su otvoreni prilikom ulaska u stanje mirovanja.</p> <ul style="list-style-type: none"> • Smart Connection(onemogućeno)

Tablica 9. POST Behavior

Opcija	Opis
Adapter Warnings	<p>Omogućuje aktiviranje poruka upozorenja adaptera kada se upotrebljavaju određeni adapteri za napajanje. Opcija je prema zadanom omogućena.</p> <ul style="list-style-type: none"> • Enable Adapter Warnings (Omogući upozorenja adaptera)
Keypad (Embedded)	<p>Omogućuje vam da odaberete jedan od dva načina za omogućavanje tipkovnice koja je ugrađena u unutarnju tipkovnicu.</p> <ul style="list-style-type: none"> • Fn Key Only (Samo tipka Fn) • Tipkom Numlock <p> NAPOMENA: Kad je pokrenuto postavljanje, ova opcija nema učinka, Postavljanje radi u načinu rada „Samo tipka FN“.</p>
Mouse/Touchpad	<p>Omogućuje vam da odredite kako računalo tretira unose miša i podloge osjetljive na dodir. Opcije su:</p> <ul style="list-style-type: none"> • Serial Mouse (Serijski miš) • PS2 Mouse (PS2 miš) • Touchpad/PS-2 Mouse (Podloga osjetljiva na dodir/PS-2 miš, zadana postavka)
Numlock Enable	<p>Određuje može li se funkcija NumLock omogućiti prilikom podizanja sustava. Ova je opcija prema zadanom omogućena.</p> <ul style="list-style-type: none"> • Enable Numlock (Omogući Numlock)

Opcija	Opis
Fn Key Emulation	Omogućuje usklađivanje funkcije tipke <Scroll Lock> na PS-2 tipkovnici s funkcijom tipke<Fn> na ugrađenoj tipkovnici. Opcija je prema zadanom omogućena. <ul style="list-style-type: none"> • Enable Fn Key Emulation (Omogući emulaciju tipke Fn)
Fastboot	Omogućuje vam da ubrzate postupak podizanja sustava zaobilaženjem nekih kompatibilnih koraka. <ul style="list-style-type: none"> • Minimalno • Temeljito • Auto
Extended BIOS POST Time	Omogućuje vam izradu dodatnih odgoda pred posizanja i omogućuje korisniku da vidi status poruke POST-a. <ul style="list-style-type: none"> • 0 sekunda • 5 sekunda • 10 sekunda

Tablica 10. Podrška virtualizaciji

Opcija	Opis
Virtualization	Omogućuje vam da omogućite ili onemogućite Intelovu tehnologiju virtualizacije. Zadana postavka: Omogući Intelovu tehnologiju virtualizacije
VT for Direct I/O	Omogućuje ili onemogućuje alatu Virtual Machine Monitor (VMM) upotrebu dodatnih hardverskih mogućnosti koje omogućuje tehnologija Intel® Virtualization za izravne U/I. Omogući VT za izravnan U/I – ova opcija je prema zadanom omogućena.
Trusted Execution	Ova opcija specificira može li Measured Virtual Machine Monitor (MVMM) iskoristiti dodatne hardverske mogućnosti koje pruža Intelova tehnologija za pouzdano izvršenje. Za upotrebu ove značajke moraju biti omogućene tehnologija virtualizacije TPM i tehnologija virtualizacije za izravan U/I. Pouzdan izvršenje – prema zadanom onemogućeno.

Tablica 11. Bežično

Opcija	Opis
Wireless Switch	Omogućuje vam da odredite kojim se bežičnim uređajem može upravljati pomoću prekidača za bežičnu vezu. Opcije su: <ul style="list-style-type: none"> • WWAN • WLAN • Bluetooth • WiGig

Opcija	Opis
	Sve su opcije prema zadanom omogućene.
Wireless Device Enable	Omogućuje aktivaciju ili deaktivaciju bežičnih uređaja. Opcije su: <ul style="list-style-type: none"> • WWAN • Bluetooth • WLAN/WiGig Sve su opcije prema zadanom omogućene.

Tablica 12. Održavanje



Opcija	Opis
Service Tag	Prikazuje servisnu oznaku vašeg računala.
Asset Tag	Omogućuje vam da izradite oznaku sustava računala ako oznaka računala još nije postavljena. Ova opcija nije postavljena po zadanoj postavci.

Tablica 13. Dnevnicu sustava

Opcija	Opis
BIOS events	Prikazuje dnevnik događanja sustava i omogućuje vam brisanje tih dnevnika. <ul style="list-style-type: none"> • Ispraznite dnevnik
Thermal Events	Prikazuje dnevnik toplinskih događanja i omogućuje vam brisanje tih dnevnika. <ul style="list-style-type: none"> • Ispraznite dnevnik
Power Events	Prikazuje dnevnik događanja napajanja i omogućuje vam brisanje tih dnevnika. <ul style="list-style-type: none"> • Ispraznite dnevnik

Ažuriranje BIOS-a

Preporučujemo da ažurirate BIOS (program za postavljanje sustava), kod zamjene matične ploče ili ako je ažuriranje odstupno. Za prijenosna računala osigurajte da je baterija potpuno napunjena i priključena na utičnicu

1. Ponovno pokrenite računalo.
2. Idite na dell.com/support.
3. Upišite **Servisnu oznaku** ili **Kôd za brzu uslugu** i kliknite na **Pošalji**.
 -  **NAPOMENA:** Za lociranje servisne oznake kliknite na **Gdje je moja servisna oznaka?**
 -  **NAPOMENA:** Ako ne možete pronaći servisnu oznaku, kliknite na **Detektiraj servisnu oznaku**. Nastavite s uputama na zaslonu.
4. Ako ne možete locirati ili pronaći servisnu oznaku, kliknite na Kategorije proizvoda u vašem računalu.
5. Odaberite **Vrstu proizvoda** iz popisa.

6. Odaberite model računala i pojavljuje se stranica **Podrška proizvodu**.
7. Kliknite na **Dohvati upravljačke programe** i kliknite na **Prikaži sve upravljačke programe**.
Otvaraju se upravljački programi i stranica za preuzimanje.
8. Na zaslonu Upravljački programi i preuzimanja, pod padajućim popisom **Operacijski sustav**, odaberite **BIOS**.
9. Identificirajte najnoviju datoteku BIOS-a i kliknite na **Preuzmi datoteku**.
Možete analizirati koje upravljačke programe je potrebno ažurirati. Za svoj proizvod kliknite na **Analiziraj sustav za ažuriranja** i slijedite upute na zaslonu.
10. Odaberite željeni način preuzimanja u prozoru **Molimo odaberite način preuzimanja u nastavku**, kliknite na **Preuzmi datoteku**.
Prikazuje se prozor **Preuzmi datoteku**.
11. Za spremanje datoteke na radnu površinu kliknite na **Spremi**.
12. Za instalaciju ažuriranih BIOS postavki na vašem računalu kliknite na **Pokreni**.
Slijedite upute na zaslonu.


Zaporka sustava i postavljanje

Možete izraditi zaporku sustava i zaporku za postavljanje kako biste osigurali računalo.

Vrsta zaporkе	Opis
Zaporka sustava	Zaporka koju morate upisati za prijavu u sustav.
Zaporka za postavljanje	Zaporka koju morate unijeti za pristup i vršenje promjena u postavkama BIOS-a računala.


 **OPREZ:** Značajka zaporkе omogućuje osnovnu razinu sigurnosti za podatke na vašem računalu.

 **OPREZ:** Svatko može pristupiti podacima spremjenim na vašem računalu ako nisu zaključani i ostavljeni bez nadzora.

 **NAPOMENA:** Vaše računalo isporučeno je s onemogućenom zaporkom sustava i postavljanja.

Pridruživanje zaporkе sustava i zaporkе za postavljanje

Možete pridružiti novu **Zaporku sustava** i/ili **Postaviti zaporku** ili promijeniti postojeću **Zaporku sustava** i/ili samo **Postaviti zaporku** kada je **Status zaporkе Otključan**. Ako je status zaporkе **Zaključano**, ne možete promijeniti zaporku sustava.

 **NAPOMENA:** Ako je premosnik zaporkе onemogućen, postojeća zaporka sustava i postavljanje zaporkе je obrisano i ne trebate pružati zaporku sustava za prijavu u računalo.

Za ulaz u program za postavljanje sustava pritisnite <F2> odmah nakon uključivanja ili ponovnog podizanja sustava.

1. U zaslonu **BIOS sustava** ili **Program za postavljanje sustava**, odaberite **Sigurnost sustava** i pritisnite <Enter>.

Prikazuje se zaslon **Sigurnost sustava**.
2. U zaslonu **Sigurnost sustava** potvrdite da je **Status zaporkе Otključano**.
3. Odaberite **Zaporka sustava**, upišite zaporku sustava i pritisnite <Enter> ili <Tab>.

Koristite sljedeće upute za pridruživanje zaporkе sustava:

- Zaporka može imati da 32 znamenke.
- Zaporka može sadržavati brojeve od 0 do 9.
- Važe se samo mala slova, velika slova nisu dopuštena.
- Dopuštene su samo sljedeće posebne znamenke: razmak, ("), (+), (,), (-), (.), (/), (:), (|), (\), (|), (').

Ponovno unesite zaporku sustava kad se to od vas traži.


4. Upišite zaporku sustava koju ste ranije upisali i kliknite na **U redu**.
5. Odaberite **Zaporka za postavljanje**, upišite zaporku sustava i pritisnite <Enter> ili <Tab>. Poruka od vas traži da ponovno upišete zaporku postavljanja.
6. Upišite zaporku postavljanja koju ste ranije upisali i kliknite na **U redu**.
7. Pritisnite <Esc> i poruka od vas traži da spremite promjene.
8. Pritisnite <Y> za spremanje promjena.
Računalo se ponovno pokreće.

Brisanje ili promjena postojeće zaporkе sustava i/ili postavljanja

Osigurajte da je **Status zaporkе** Otključano (u programu za postavljanje sustava) prije pokušaja brisanja ili promjene postojeće zaporkе sustava i/ili postavljanja. Ne možete obrisati ili promijeniti postojeću zaporku sustava ili postavljanja, ako je **Status zaporkе** zaključano.

Za ulaz u program za postavljanje sustava pritisnite <F2> odmah nakon uključivanja ili ponovnog podizanja sustava.

1. U zaslonu **BIOS sustava** ili **Program za postavljanje sustava**, odaberite **Sigurnost sustava** i pritisnite <Enter>.
Prikazuje se zaslon **Sigurnost sustava**.
2. U zaslonu **Sigurnost sustava** potvrdite da je **Status zaporkе Otključano**.
3. Odaberite **Zaporku sustava**, dodajte ili obrišite postojeću zaporku sustava i pritisnite <Enter> ili <Tab>.
4. Odaberite **Zaporku postavljanja**, dodajte ili obrišite postojeću zaporku postavljanja i pritisnite <Enter> ili <Tab>.

 **NAPOMENA:** Ako mijenjate zaporku sustava i/ili postavljanja, ponovno unesite novu zaporku kad se od vas to traži. Ako brišete zaporku sustava i/ili postavljanja potvrdite brisanje kad se promiče.
5. Pritisnite <Esc> i poruka od vas traži da spremite promjene.
6. Pritisnite <Y> za spremanje promjena i izlaz iz programa za postavljanje sustava.
Računalo se ponovno pokreće.

Dijagnostike

Ako imate problema s vašim računalom, pokrenite ePSA dijagnostiku prije nego se obratite tvrtki Dell za tehničku pomoć. Svrha pokretanja dijagnostika je testiranje hardvera računala bez zahtjeva za dodatnom opremom ili opasnosti od gubitka podataka. Ako niste u mogućnosti sami riješiti problem, osoblje usluge i podrške može koristiti rezultate dijagnostike za pomoć u rješavanju problema.

Dijagnostika poboljšanog testiranja računala prije podizanja sustava (ePSA)

Dijagnostika ePSA (poznata kao dijagnostika sustava) izvodi potpunu provjeru hardvera. ePSA je ugrađene s BIOS-om i pokreće se interno s BIOS-om. Ugrađena dijagnostika sustava pruža komplet opcija za određene uređaje ili grupu uređaja omogućavajući vam da:

- automatski pokrenete testove ili u interaktivnom načinu rada
- ponovite testove
- prikazete ili spremite rezultate testa
- Pokrenete temeljite testove za uvođenje dodatnih opcija testiranja radi pružanja dodatnih informacija o uređaju(-ima) u kvaru
- Prikaz poruka o statusu koji vas informira ako su testovi uspješno završeni
- Prikaz poruka o pogrešci koji vas informiraju o problemima do kojih je došlo tijekom testiranja



OPREZ: Koristite dijagnostiku sustava za testiranje samo vašeg računala. Korištenje ovog programa s drugim računalima može dovesti do nevaljanih rezultata ili poruka o pogrešci.







NAPOMENA: Neki testovi za određene uređaje zahtijevaju interakciju korisnika. Uvijek osigurajte da se prisutni kod računala kada dijagnostika vrši testove.

1. Uključite računalo.
2. Kada se računalo podiže, pritisnite tipku <F12> kada se prikaže logotip Dell.
3. Na zaslonu izbornika za podizanje odaberite opciju **Dijagnostika**.
Prikazuje se prozor **Poboljšanog testiranja računala prije podizanja sustava**, navodeći sve detektirane uređaje u računalu. Dijagnostika pokreće testove na svim detektiranim uređajima.
4. Ako želite pokrenuti dijagnostički test na određenom uređaju pritisnite <Esc> i kliknite na **Da** kako biste zaustavili dijagnostički test.
5. Odaberite uređaj s lijeve ploče i kliknite na **Pokreni testove**.
6. Ako postoje neki problemi, prikazuju se kodovi pogreške.
Zabilježite kôd pogreške i obratite se tvrtki Dell.

Svjetla statusa uređaja

Tablica 14. Svjetla statusa uređaja

-  Uključuju se kada uključite računalo i trepere kada se računalo nalazi u načinu za upravljanje energijom.
-  Uključuje se kada računalo očitava ili zapisuje podatke.
-  Svijetli ili treperi kako bi pokazala napunjenost baterije.
-  Uključuje se kada je omogućena bežična mreža.

LED svjetla statusa uređaja obično se nalaze ili na vrhu ili na lijevoj strani tipkovnice. Prikazju povezivost i aktivnosti uređaja za pohranu podataka, baterije i bežičnih uređaja. Osim toga, mogu služiti kao dijagnostički alat kada postoji mogućnost kvara sustava.

U sljedećoj tablici navodi se kako čitati LED šifre kada dođe do mogućih pogreški.

Tablica 15. LED svjetla

LED indikator uređaja za pohranu	LED svjetlo napajanja	LED indikator bežične veze	Opis kvara
Treperi	Svijetli	Svijetli	Postoji mogućnost kvara procesora.
Svijetli	Treperi	Svijetli	Memorijski moduli su otkriveni, ali se pojavila pogreška.
Treperi	Treperi	Treperi	Došlo je do kvara matične ploče.
Treperi	Treperi	Svijetli	Postoji mogućnost kvara grafičke/videokartice.
Treperi	Treperi	Isključeno	Sustav ne radi pri pokretanju tvrdog diska ILLI pri pokretanju opcije ROM-a.
Treperi	Isključeno	Treperi	Došlo je do problema USB kontrolera tijekom pokretanja.
Svijetli	Treperi	Treperi	Memorijski moduli nisu ugrađeni/pronađeni.
Treperi	Svijetli	Treperi	Došlo je do problema sa zaslonom tijekom pokretanja.
Isključeno	Treperi	Treperi	Modem sprječava sustav da dovrši POST.
Isključeno	Treperi	Isključeno	Memorija se nije mogla pokrenuti ili je memorija nepodržana.


Svjetla statusa baterije

Ako je računalo priključeno u električnu utičnicu, svjetlo baterije funkcionira na sljedeći način:

Naizmjenično treperenje žutog i bijelog svjetla Priključen je AC adapter koji nije proizvela tvrtka Dell i koje ne podržava vaše prijenosno računalo.

Naizmjenično treperenje žutog i svijetljenje bijelog svjetla	Privremeni kvar baterije s priključenim AC adapterom.
Trajno treperenje žutog svjetla	Ozbiljan kvar baterije s priključenim AC adapterom.
Nema svjetlosti	Baterija je potpuno napunjena s priključenim AC adapterom.
Uključeno bijelo svjetlo	Baterija je u načinu punjenja s priključenim AC adapterom.

Specifikacije

 **NAPOMENA:** Ponude mogu varirati ovisno o regiji. Sljedeće specifikacije obuhvaćaju samo ono što se prema zakonu mora isporučiti s vašim računalom. Za više informacija vezano za konfiguraciju vašeg računala kliknite na **Pomoć i podrška** u operativnom sustavu Windows i odaberite opciju za pregled informacija o računalu.

Tablica 16. System Information

Značajka	Specifikacija
Set čipova	Lynx Point-LP (Latitude 7240) Intel QM87 Express set čipova (Latitude 7440)
Širina DRAM sabirnice	64-bitna
Flash EPROM	SPI 32 Mbita, 64 Mbita
PCIe sabirnica	100 MHz
Frekvencija vanjske sabirnice	DMI (5 GT/s)

Tablica 17. Procesor

Značajka	Specifikacija
Vrste	Intel Core i3 / i5 / i7 serije
L3 predmemorija	3 MB, 4MB, 6 MB i 8 MB

Tablica 18. Memorija


Značajka	Specifikacija
Priključak za memoriju	Dva SODIMM utora
Kapacitet memorije	2 GB, 4 GB ili 8 GB
Vrsta memorije	DDR3L SDRAM (1600 MHz)
Minimalno memorije	2 GB
Maksimalno memorije	16 GB

Tablica 19. Audio

Značajka	Specifikacija
Tip	četverokanalni audio visoke definicije
Kontroler	Realtek ALC3226

Značajka	Specifikacija
Stereo konverzija	24-bit (analogno u digitalno i digitalno u analogno)
Sučelje:	
Unutarnje	audio visoke definicije
Vanjsko	priključak za ulaz mikrofona, stereo slušalica i kombiniranih naglavnih slušalica
Zvučnici	dva
Unutarnje pojačalo za zvučnik	1 W (RMS) po kanalu
Kontrola glasnoće	prečaci

Tablica 20. Video

Značajka	Specifikacija
Tip	integrirana na matičnoj ploči
Kontroler:	
UMA	Intel HD Graphics 4600
Diskrete	Grafika AMD Radeon HD 8690M
Podatkovna sabirnica	PCI-E Gen3 x8
Vanjska podrška za zaslon	<ul style="list-style-type: none"> jedan HDMI
	 NAPOMENA: Podržava dva DP/DVI ulaza kroz priključnu stanicu.

Tablica 21. Kamera

Značajke	Specifikacija
Rezolucija kamere	1280 x 720 piksela
Video rezolucija (maksimalno)	1280 x 720 piksela
Dijagonalni kut gledanja	74 °

Tablica 22. Komunikacije

Značajke	Specifikacija
Mrežni adapter	10/100/1000 Mb/s Ethernet (RJ-45)
Wireless (Bežično)	unutarnja bežična lokalna veza (WLAN) i bežična mreža širokog područja (WWAN) <ul style="list-style-type: none"> Bluetooth 4.0

Tablica 23. Ulazi i priključci

Značajke	Specifikacija
Audio	priključak za mikrofonski/stereo slušalice/priključak za zvučnike
Video	priključak za mini DisplayPort
Mrežni adapter	RJ-45 priključak
USB 3.0	dva priključka kompatibilna s USB 3.0
Čitač memorijskih kartica	Podrška do SD4.0
Kartica Micro Modul za identifikaciju pretplatnika (uSIM)	jedan
Priključak za priključnu stanicu	jedan

Tablica 24. Zaslone

Značajka	Specifikacija	
	Latitude 7240	Latitude 7440
Tip	HD protiv blještavila	HD protiv blještavila
Dimenzije:		
Visina	180,0 mm (7,08 inča)	205,6 mm (8,09 inča)
Širina	300,9 mm (11,84 inča)	320,9 mm (12,63 inča)
Dijagonalno	3,6 mm (0,14 inča)	3,6 mm (0,14 inča)
Maksimalna razlučivost	1366 x 768	1366 x 768
Učestalost osvježavanja	60 Hz	60 Hz
Minimalni kutovi gledanja:		
Vodoravno	+/- 40°	+/- 40°
Okomito	+15°/-30°	+15°/-30°
Gustoća piksela	1,05	1,05

Tablica 25. Tipkovnica

Značajka	Specifikacija
Broj tipki	SAD: 86 tipki, Velika Britanija: 87 tipki, Brazil: 87 tipki i Japan: 90 tipki

Tablica 26. Podloga osjetljiva na dodir

Značajka	Specifikacija	
	Latitude 7240	Latitude 7440
Aktivno područje:		
X-os	98,8 mm	100 mm
Y-os	60,8 mm	47 mm

Tablica 27. Baterija

Značajka	Specifikacija	
Tip	<ul style="list-style-type: none"> • „smart“ litij-ionska od 3 ćelije • „smart“ litij-ionska od 4 ćelije 	
Dimenzije:	Latitude 7240	Latitude 7440
3 ćelije/4 ćelije		
Dubina	80,75 mm (3,18 inča)	74,75 mm (2,94 inča)
Visina	7,20 mm (0,28 inča)	8,00 mm (0,31 inča)
Širina	282,00 mm (11,10 inča)	308,50 mm (12,15 inča)
Težina:		
3 ćelije	250,00 g (0,55 lb)	247,00 g (0,54 lb)
4 ćelije	300,00 g (0,66 lb)	308,00 g (0,68 lb)
Napon		
3 ćelije	11,10 VDC	
4 ćelije	7,40 VDC	
Radni vijek	300 ciklusa punjenja/praznjenja	
Raspon temperatura:		
Radno	Punjenje: 0°C do 50°C (32°F do 158°F)	
	Praznjenje: 0°C do 70°C (32°F do 122°F)	
U mirovanju	Praznjenje: od -20°C do 65°C (od 4°F do 149°F)	
Baterija na matičnoj ploči	Litij-ionska baterija na matičnoj ploči 3 V CR2032	

Tablica 28. AC adapter

Značajka	Specifikacija
Tip	65 W i 90 W
Ulazni napon	od 100 VAC do 240 VAC
Ulazna struja (maksimalno)	1,50 A

Značajka	Specifikacija
Ulazna frekvencija	od 50 Hz do 60 Hz
Izlazna snaga	65 W
Izlazna struja	3,34 A (neprekidno)
Nominalni izlazni napon	19,5 VDC
Težina	0,51 lb (0,23 kg)
Dimenzije	0,87 x 2,60 x 4,17 inča (22 x 66 x 106 mm)
Raspon temperatura:	
Radno	od 0°C do 40°C (od 32°F do 104°F)
U mirovanju	od –40°C do 70°C (od –40°F do 158°F)


Tablica 29. Fizički

Značajka	Latitude 7240	Latitude 7440
Visina	20,0 mm (0,79 inča)	21,0 mm (0,80 inča)
Širina	310,5 mm (12,22 inča)	337 mm (13,2 inča)
Dubina	211,0 mm (8,3 inča)	231,5 mm (9,1 inča)
Težina (s baterijom s 3 ćelije):	1,36 g (2,99 lb)	1,63 g (3,6 lb)

Tablica 30. Okruženje

Značajka	Specifikacija
Temperatura:	
Radno	od 0°C do 60°C (od 32°F do 140°F)
Skladištenje	od –51°C do 71°C (od –59°F do 159°F)
Relativna vlažnost (maksimalno):	
Radno	10% do 90% (bez kondenzacije)
Skladištenje	5% do 95% (bez kondenzacije)
Nadmorska visina (maksimalno):	
Radno	od –15,2 m do 3048 m (od –50 stopa do 10.000 stopa) od 0° do 35°C
U mirovanju	od –15,24 m do 10.668 m (od –50 stopa do 35.000 stopa)
Razina onečišćenja zraka	G2 ili niža, kao što je definirano u ISA-S71.04-1985

Kontaktiranje tvrtke Dell

 **NAPOMENA:** Ako nemate aktivnu vezu s internetom, podatke za kontakt možete naći na računu od kupnje proizvoda, otpremnici, računu ili katalogu proizvoda tvrtke Dell.

Tvrtka Dell pruža nekoliko opcija za podršku i uslugu kojima možete pristupiti putem interneta ili telefona. Njihova dostupnost ovisi o državi i proizvodu, stoga neke usluge možda neće biti dostupne u vašoj regiji. Ako se želite obratiti tvrtki Dell u vezi prodaje, tehničke podrške ili problema oko korisničke podrške: Idite na dell.com/contactdell.